

*I. Mateřská škola, Piaristická 137, Moravská Třebová,  
okres Svitavy*

## **Školní vzdělávací program pro předškolní vzdělávání**

**2021-2025**

# **Žijeme všichni na modré planetě**

*Motto: Pomož mi, abych to dokázal sám.*

*Pomož mi, abych to dokázala sama.*

*(Maria Montessori)*

**Školní vzdělávací program byl projednán na pedagogické radě  
dne 26.8. 2021, evaluován se závěry z pedagogické rady dne 30.8. 2021**

**Školní vzdělávací program byl vydán ředitelkou školy dne 31.8. 2021**

**Jeho účinnost vstupuje v platnost dne 1.9. 2021**

**Bc. Hana Kříbalová  
ředitelka školy**

**I.     *Mateřská škola, Piaristická 137, Moravská Třebová,***  
***okres Svitavy***

**Obsah**

1. Identifikační údaje .....	4
1.1. Název a sídlo školy .....	4
1.2. Ředitel .....	6
1.3. Zřizovatel .....	6
1.4. Platnost dokumentu.....	6
1.5. Zpracovatelé.....	6
2. Obecná charakteristika školy .....	7
2.1. Charakteristika budov, okolí školy .....	8
2.2. Současný stav zaměstnanců mateřské školy .....	9
3. Charakteristika vzdělávacího programu .....	10
4. Podmínky předškolního vzdělávání.....	14
4.1. Věcné podmínky .....	14
4.2. Životospráva .....	17
4.3. Psychosociální podmínky .....	18
4.4. Organizace chodu.....	20
4.5. Řízení mateřské školy .....	21
4.6. Personální a pedagogické zajištění .....	22
4.7. Spoluúčast rodičů.....	25
4.8. Spolupráce s ostatními institucemi a organizacemi .....	26
4.8.1. Spolupráce se základními školami.....	26
4.8.2. Spolupráce se základní uměleckou školou .....	26
4.8.3. Spolupráce s dalšími institucemi .....	27
4.8.4. Začlenění mateřské školy do života obce .....	28

**I.     *Mateřská škola, Piaristická 137, Moravská Třebová,***

***okres Svitavy***

4.8.5 Projekty .....	28
4.9. Podmínky vzdělávání dětí se speciálními vzdělávacími potřebami .....	29
4.10. Podmínky vzdělávání dětí nadaných .....	30
4.11. Podmínky vzdělávání od dvou do tří let .....	31
4.12. Jazyková příprava dětí s nedostatečnou znalostí českého jazyka .....	31
5. Organizace vzdělávání .....	32
5.1. Charakteristika jednotlivých tříd .....	32
5.2. Kritéria přijetí dítěte do mateřské školy: .....	36
6. Vzdělávací obsah .....	37
6.1. Pěkně je nám spolu u jednoho stolu.....	38
6.3. Vstupte kouzelnými vrátky do vánoční pohádky .....	57
6.4. Zima, zima, zimička.....	64
5.5. Potichu vnímej jarní čarování .....	71
6.6. Pro radost je tu místa dost.....	82
7. Třídní vzdělávací program.....	92
8. Evaluace .....	95

*I. Mateřská škola, Piaristická 137, Moravská Třebová,*

*okres Svitavy*

## **1. Identifikační údaje**

### **1.1. Název a sídlo školy**

I. Mateřská škola, Piaristická 137, Moravská Třebová, okres Svitavy

Právní forma: příspěvková organizace

Identifikátor: 600 099 555

IČO: 708 80 611

IZO: Mateřská škola - 003 366 952

IZO: Školní jídelna - 002 890 801

Datová schránka: IDbs4vx2z

**I. Mateřská škola, Piaristická 137, Moravská Třebová,**

**okres Svitavy**

Webové stránky: [mspiarka.cz](http://mspiarka.cz)

**MŠ Piaristická:**

tel: **461 316 637**

tel: **733 781 154** - ředitelka školy, [reditelka.mspiarka@seznam.cz](mailto:reditelka.mspiarka@seznam.cz)

tel: **704 793 656** - I. třída

tel: **704 793 909** - II. třída

tel: **737 544 295** - III. třída

tel: **733 508 705** - účetní školy, [ucetni.mspiarka@seznam.cz](mailto:ucetni.mspiarka@seznam.cz)

tel: **739 451 459** - jídelna, vedoucí stravování

**Odloučená pracoviště:**

Mateřská škola Piaristická 1476

mobil: **739 949 373** - IV. třída [zastupkyne.mspiarka@seznam.cz](mailto:zastupkyne.mspiarka@seznam.cz)

**739 451 452** - V. třída

Mateřská škola Boršov 102 [borsov.mspiarka@seznam.cz](mailto:borsov.mspiarka@seznam.cz)

mobil: **733 781 153** - VI. třída

Mateřská škola, Sušice 52 [susice.mspiarka@seznam.cz](mailto:susice.mspiarka@seznam.cz)

mobil: **733 781 152** - VII. třída

Součástí jsou školní jídelny a školní výdejny:

školní jídelna a výdejna Piaristická 137 – 002890801

školní výdejna Piaristická 1476

školní výdejna Sušice 52

školní výdejna Boršov 102

***I. Mateřská škola, Piaristická 137, Moravská Třebová,***

***okres Svitavy***

**11.2. Ředitel**

Údaje o jmenování ředitelky mateřské školy.

Jmenování ředitelky I. Mateřské školy proběhlo na základě výběrového řízení.

Rada města jmenovala ředitelku školy svým usnesením č. 885/R/231023

ze dne 23. 10. 2023.

Nástup do funkce - 1. 11. 2023

**1.3. Zřizovatel**

Město Moravská Třebová

Právní forma: veřejnoprávní korporace

IČO: 02 77 037

Adresa: TGM 29, Moravská Třebová, okres Svitavy

Telefon: 461 353 111

**1.4. Platnost dokumentu**

Školní rok 2021-2025

**1.5. Zpracovatelé**

- Hana Frostová DiS.
- Bc. Hana Kříbalová
- Eva Konečná

## **2. Obecná charakteristika školy**

Mateřská škola je právním subjektem od 1.1.2001.

Zřizovatelem příspěvkové organizace je město Moravská Třebová.

Celý komplex právního subjektu tvoří čtyři samostatně fungující budovy.

Skládají se ze 7 tříd, z toho 5 tříd se nachází ve středu města a 2 třídy ve vesnicích Sušice, Boršov.

### **Hlavní budova - Piaristická 137: tři třídy**

- první záznamy o I. MŠ sahají až do roku 1949

### **Odloučené pracoviště MŠ Piaristická 1476: dvě třídy**

- vznikla v roce 1976 a byla sloučena s I. MŠ v roce 1998

### **Odloučené pracoviště MŠ Sušice 52: jedna třída**

### **Odloučené pracoviště MŠ Boršov 102: jedna třída**

- v roce 1999 byly připojeny k I. MŠ

Všechny 4 budovy jsou starší 80 let a snažíme se je postupně rekonstruovat a renovovat.

Do vzniku právního subjektu - příspěvkové organizace, řídil veškerý chod MŠ Školský úřad Svitavy, provoz zajišťovalo město Moravská Třebová.

## **2.1. Charakteristika budov, okolí školy**

### **Hlavní budova**

Je jednopatrová se samostatným plynovým vytápěním.

V přízemí se nachází školní kuchyně s přílehlými prostory, které jsou pro tuto činnost potřebné tj. černá kuchyně, pracovní prostor, sklad, kancelář vedoucí stravování, sociální zařízení.

V prvním patře je ředitelna, sborovna, kancelář účetní. Škola je trojtřídní, má dvě lehárny, jedna z leháren slouží též jako malá tělocvična.

K mateřské škole patří i zahrada s velkou plochou travnatého prostoru pro volný pohyb dětí. Součástí zahrady jsou pískoviště, houpačky a průlezký.

### **Druhá budova (Zvoneček)**

Nachází se v těsné blízkosti hlavní budovy v zahradě. Má dvě třídy. Třída v prvním patře se využívá i jako lehárna. Strava je dovážena z hlavní budovy a rozdělována v přízemí v malé kuchyňce.

### **Sušice**

Mateřská škola v Sušicích je jednotřídní přízemní budova, obklopena zahradou. Je vybavena průlezkami, pískovištěm a houpačkami. Umístění školy umožňuje pěkné výlety do okolí. Jídlo je dováženo z hlavní budovy.

### **Boršov**

Jednotřídní mateřská škola v Boršově je umístěna v budově bývalé základní školy. Pravá část je vyhrazena pro MŠ v levé části je obecní knihovna a místnost upravená jako tělocvična. V přízemí budovy je kuchyň, jídelna, stará tělocvična, pošta a místnost obecního úřadu. Prostory pro mateřskou školu jsou velké a pěkně upravené. Školní zahrada za budovou MŠ je upravená pro dětské hry.

**2.2. Současný stav zaměstnanců mateřské školy**

- ředitelka
- 14 pedagogů - všichni splňují vzdělání
- asistentky pedagoga
- účetní
- 4 školnice
- vedoucí stravování
- 3 kuchařky
- údržbář
- topič

### **3. Charakteristika vzdělávacího programu**

#### **Výchova**

##### *Motto:*

*Pomoz mi, abych to dokázal (a) sám (a).*

**Vedeme děti k samostatnosti** - v každodenních sebeobslužných činnostech. Snažíme se maximálně omezit obsluhování a dělání věcí za dítě, trpělivě čekat, než dítě daný úkol zvládne (jak pedagogové, tak rodiče!). Co dítě zvládne samo, necháváme ho také samostatně udělat.

Učíme dítě vyvinout snahu a úsilí a motivujeme dítě ke snaze zvládat věci samostatně, případně jen dopomůžeme dítěti k zvládnutí činnosti.

Cíle, co má dítě již v sebeobsluze zvládat samo, uzpůsobujeme věkovým a individuálním zvláštnostem. Každé dítě je trpělivě vedeno, dostává se mu opakovaného vysvětlení. Nároky na dítě jsou přiměřené, ale rozvíjející a vedou dítě k radosti ze samostatně zvládnutého úkolu.

Tento přístup dospělých vede děti k rozvoji osobní zodpovědnosti, jež je pro ně důležitá v celém jejich dalším životě. A nejen pro ně osobně, ale i pro celkový rozvoj a kvalitu společnosti jako celku.

**Vedeme děti k vlastnímu uvažování a závěrům** - nepředkládáme dětem jen hotová fakta, ale otázkami a vhodnou a pro dítě srozumitelnou komunikací podněcujeme a nabádáme děti k vlastním úsudkům. Učíme děti přemýšlet nad různými věcmi a situacemi a tím rozvíjet jejich samostatnost a sebejistotu v oblasti myšlení i následném rozhodování.

## ***I. Mateřská škola, Piaristická 137, Moravská Třebová,***

### ***okres Svitavy***

**Vedeme děti k osvojování si základů slušného chování** - umět pozdravit, poprosit, poděkovat, pustit staršího, pomoci druhému.

Děti rozvíjíme a dáváme jim základy kladných charakterových vlastností a hodnot umět se omluvit, přiznat se, říkat pravdu, rozdělit se, učit se respektu a toleranci jeden vůči druhému, neskákat do řeči, vyslechnout druhého, dokázat vhodně vyjadřovat své pocity a v rámci možností daného věku trénovat sebeovládání.

Podporujeme rozvoj emoční inteligence jak vedením k ohleduplnosti jednoho vůči druhému, tak dodržováním domluvených dohod a stanovených pravidel, která jsou vytvářena společně s dětmi v jednotlivých třídách.

Rozvíjíme schopnosti spolupráce a domlouvání se mezi sebou navzájem.

Protože výchovu dětí v předškolním období vnímáme jako klíčovou, chceme zapojit rodiče do besed o výchově a tak jim formou diskuze, otázek i odpovědí napomáhat k vhodnému vedení a přístupu ke svým dětem.

### **Vzdělání**

***Motto:***

***To by se mělo prozkoumat!***

Vedeme děti tak, aby měly usnadněný přechod do ZŠ:

#### **V kompetencích sociálních a personálních:**

- připraveností dětí po stránce samostatnosti
- zvládnutím základních hygienických návyků
- upevnováním pracovních a společenských návyků
- rozvojem a posilováním jejich volných vlastností, vyvinout snahu, úsilí, dokončit započatou činnost
- upevnováním důležitosti osobní zodpovědnosti za své věci, chování, rozhodnutí a dodržování domluvených dohod a pravidel
- zakotvením dobrých návyků a režimu u dítěte

**V kompetencích k učení:**

- rozvoj zrakového vnímání
- rozvoj předmatematických představ
- rozvoj správných grafomotorických návyků, úchop tužky
- včasnou logopedickou prevencí

**V kompetencích činnostních a občanských:**

- upevnění základních dopravních znalostí
- má základní dětskou představu o tom, co je v souladu se základními lidskými hodnotami a normami i co je s nimi v rozporu, snaží se podle toho chovat
- spoluvytváří pravidla společenského soužití mezi vrstevníky, rozumí jejich smyslu a chápé potřebu je zachovávat

**Diagnostika:**

Na základě znalosti aktuální úrovně rozvoje i dalších rozvojových možností každého dítěte sledujeme jeho celkový vývoj.

Za vhodnou formu diagnosticko - intervenčního přístupu považujeme knihu „Diagnostika dítěte předškolního věku“ od Jiřiny Bednářové a Vlasty Šmardové.

Tato diagnostika je zaměřena na sledování a rozvoj dítěte v oblastech motoriky, grafomotoriky, zrakového vnímání, sluchového vnímání, vnímání prostoru, vnímání času a základních matematických představ.

Výchovně vzdělávací činnosti se snažíme vést jako prolínající se zábavný a přirozený celek pro přirozený rozvoj dítěte ve všech jeho úrovních.

**Logopedie:** rozvoj artikulačních a motorických cvičení vedoucí ke správnému vyvození hlásky. Rozvoj grafomotoriky, jemné a hrubé motoriky, sluchového, zrakového vnímání a kognitivních funkcí.

## **Pedagog (dospělý) k dětem**

*Motto: To co dělám, dělám ve prospěch dítěte.*

*Kdo chce, hledá způsoby, kdo nechce, hledá důvody.*

Pedagog děti vede hlavně mateřsky, ukazuje jim cestu a je jim trpělivým průvodcem na jejich první a bezpochyby jednou z nejdůležitějších cest životem.

Zamýšlí se nad svým jednáním, je si vědom, že je dítěti vzorem, který napodobuje, a snaží se o to, aby byl co nejlepším příkladem do jeho budoucího života.

Klade sám sobě otázky ohledně svého příkladu a chování vůči dětem.

Co je tím učím? Co jim předávám? Co jim ukazuji? Jaký (nebo čeho) jsem pro ně příklad? O svém vlivu na děti přemýšlí a cíleně ho posouvá pozitivním směrem ke zkvalitňování svého působení.

Snaží se o navazování kvalitního a pozitivního vztahu s dítětem na základě partnerství. Dětem naslouchá, je vůči nim empatický a volí metodu pozorování pro lepší pochopení individuálních zvláštností jednotlivých dětí.

Využívá situačního, prožitkového, kooperačního učení jakožto jedné z nejefektivnějších metod pro rozvoj dítěte.

## **4. Podmínky předškolního vzdělávání**

### **4.1. Věcné podmínky**

#### **Hlavní budova - Piaristická 137**

Třídy jsou přiměřené počtu dětí, prostor je využíván pro hru dětí ve skupinách i pro společné činnosti jak spontánní, tak řízené.

Vybavení hračkami, pomůckami, náčiním, materiály a doplňky, odpovídá počtu dětí, pomůcky je však třeba průběžně doplnit, obměnit a přizpůsobit věkovým nárokům dětí např. děti 2 až 3 leté.

Hračky, pomůcky, náčiní a další doplňky nebo alespoň jejich podstatná část je umístěna tak, aby je děti dobře viděly a mohly je samostatně brát a zároveň se vyznaly v jejich uložení.

Děti se svými výtvarnými pracemi podílejí na úpravě a výzdobě interiéru budovy.

Ve škole jsou k dispozici 2 lehárny, 1 lehárna je stabilní a slouží jen pro odpočinek a ve 2 lehárně jsou stohovatelná lehátka, což umožňuje využívat daný prostor i jako tělocvičnu. K tělovýchovným chvilčkám je tu k dispozici pro děti náčiní a prvky podněcující děti k pohybovým aktivitám.

V prvním patře je centrální sborovna, kde se konají pedagogické i provozní rady a taktéž je tu zřízena knihovna s různými pedagogickými materiály.

Na každém patře je jedno sociální zařízení. Obě prošla celkovou rekonstrukcí a to v roce 2010 v přízemí a v prvním patře v roce 2011. V tomto sociálním zařízení byla při rekonstrukci vybudována také toaleta pro pedagogy.

Dětem a rodičům je k dispozici velká šatna, která je rozdělena do tří „boxů“ – každá třída má svou barvu a každé dítě má stálé místo vyznačené značkou.

#### **Budova – Piaristická 1476 - Zvoneček**

Tato budova školy se nachází v zahradě.

Jedná se o dvoupodlažní budovu, v každém podlaží je jedna třída, třída v prvním patře slouží i jako lehárna.

V šatnách má každé dítě své místo vyznačené značkou.

## ***I. Mateřská škola, Piaristická 137, Moravská Třebová,***

### ***okres Svitavy***

Sociální zařízení u obou tříd je nově zrekonstruované, u spodní třídy v roce 2014, u horní třídy 2017.

Třídy jsou velké a světlé, prostor je využíván pro hru dětí ve skupinách i pro společné činnosti jak spontánní, tak řízené.

Vybavení hračkami, pomůckami, náčiním, materiály a doplňky, odpovídá počtu dětí i jejich věku; vše je průběžně obnovováno a doplňováno pedagogy.

Hračky, pomůcky, náčiní a další doplňky nebo alespoň jejich podstatná část je umístěna tak, aby je děti dobře viděly a mohly je samostatně brát a zároveň se vyznaly v jejich uložení.

V přízemí je malá kuchyňka, která slouží jako výdejna jídla pro obě třídy.

Je vybavena sporákem, mikrovlnou troubou, kuchyňskou linkou a zabudovanou myčkou nádobí.

Do této budovy je strava dovážena z hlavní budovy.

Na budovu této mateřské školy bezprostředně navazuje školní zahrada.

Zahrada poskytuje dětem chráněné zázemí od okolí města. Umožňuje dětem volný pohyb s aktivitami na průlezkách, dvou pískovištích a hry v malém dřevěném domečku.

### **Odloučené pracoviště MŠ Boršov**

Jednotřídní mateřská škola se nachází v prvním podlaží budovy. Je tu prostorná šatna, kde každé dítě má svoji skříňku se značkou. Třída je velká, prostorná, světlá, vybavená hračkami, pomůckami a různými doplňky, děti mají k dispozici hrací koutky. Prostor třídy je rozdělen na dvě části, část třídy s kobercem slouží především k volné hře dětí, ale i pro řízenou činnost, část třídy se stolečky je využívána ke stravování, pro výtvarnou, pracovní činnost a hru. Na třídu navazuje nábytkem oddělená ložnice, která je prostorná a vzdušná, na odpolední odpočinek děti mají k dispozici postýlky.

Sociální zařízení pro děti se nachází v blízkosti třídy, kde má každé dítě značkou označené místo pro osobní hygienické potřeby.

Ve stejném patře se nachází malá sborovna, která slouží jako zázemí pro pedagogické pracovníky, sociální zařízení pro dospělé, malý sklad a kuchyňka.

## ***I. Mateřská škola, Piaristická 137, Moravská Třebová,***

### ***okres Svitavy***

Děti mají na stejném patře také k dispozici tělocvičnu, která je využívána k tělovýchovným chvilčkám, ale také ke společným akcím a vystoupením pro rodiče.

V zadním traktu za budovou školy se nachází školní zahrada. Je oplocená, děti mají k dispozici průlezky, pískoviště, zahradní nábytek pro klidný pobyt venku.

#### **Odloučené pracoviště MŠ Sušice**

Jednotřídní mateřská škola vesnického typu, prostorná šatna, kde má každé dítě svoji značku, třída je světlá, suchá, prostorná.

Vybavení hračkami, pomůckami, náčiním, materiály a doplňky, odpovídá počtu dětí i jejich věku; děti mají k dispozici hrací koutky, vše je průběžně obnovováno a doplňováno a pedagogy a dětmi plně využíváno.

Na třídu navazuje ložnice s postýlkami, která je také prostorná a vzdušná.

Hračky, pomůcky, náčiní a další doplňky nebo alespoň jejich podstatná část je umístěna v novém dětském nábytku. Ten je přizpůsoben tak, aby pomůcky a hračky děti dobře viděly a mohly je samostatně brát a zároveň se vyznaly v jejich uložení: jsou stanovena pravidla pro jejich využívání pedagogy i dětmi. Sociální zařízení je nově zrekonstruováno a odpovídá normám.

Malý oddělený prostor v ložnici slouží k uložení metodického a pracovního materiálu, zároveň poskytuje i zázemí pro pedagogické pracovníky. Sociální zařízení pro dospělé je nově zrekonstruováno.

Malá kuchyňka slouží k výdeji jídla, které je dováženo z hlavní budovy. Je zařízena sporákem, mikrovlnou troubou, kuchyňskou linkou a myčkou nádobí.

Mateřská škola má k dispozici hned za budovou oplocenou, prostornou, tichou zahradu. Děti mají k dispozici zastíněné pískoviště, průlezky, zahradní nábytek a hrací altán.

#### **V posledních letech proběhly tyto opravy:**

- nová elektroinstalace
- výměna dřevěných oken a dveří za plastové
- vybudování nových odpadů a napojení na místní kanalizaci
- nová kachlová podlahová krytina v chodbě

## ***I. Mateřská škola, Piaristická 137, Moravská Třebová,***

### ***okres Svitavy***

- výměna podlahové krytiny v herně a jídelně
- oprava omítek, stržení starého umakartového obložení

#### **Záměr – kam směřujeme:**

*Chceme postupně zrekonstruovat a vybavit herními prvky zahrady u všech budov.*

*Zrekonstruovat pískoviště, vytvořit nad nimi dostatečné zastínění a praktické zakrývání pískoviště po hře. Vytvořit dostatečný úložný prostor pro hračky na písek i zahradu.*

*Kolem houpaček vybudovat bezpečnostní zábrany.*

*Obohatit zahradu o nové herní a zábavné prvky.*

*MŠ Sušice: do budoucna bychom chtěly obnovit zahradní průlezky a obložit zahradní altán.*

*MŠ Boršov: na zahradě vybudování nového altánu pro děti*

*Ve třídě průběžná obnova starého nábytku.*

### **4.2. Životospráva**

Dětem je poskytována plnohodnotná a vyvážená strava.

Je zachována vhodná skladba jídelníčku, dodržována zdravá technologie přípravy pokrmů a nápojů.

Děti mají stále k dispozici dostatečné množství tekutin v průběhu celého dne a to např.: pitné vody, minerální vody, ovocné a bylinkové čaje, ředěné džusy, ovocné šťávy. Každé dítě má svůj vlastní hrneček.

Mezi jednotlivými podávanými pokrmy jsou dodržovány vhodné intervaly.

Děti do jídla nenutíme, ale snažíme se, aby alespoň jídlo ochutnaly a naučily se tak zdravému stravování.

Spolupracujeme s rodinou, abychom poznali specifické potřeby každého dítěte, stejně tak i stravovací návyky rodiny.

Podávání svačinek je samoobslužné, čímž jsou děti vedeny k samostatnosti. V případě individuální potřeby dítěte s obsluhou dopomáhá dospělý.

Děti mají v průběhu dne k dispozici čerstvě nakrájené ovoce či zeleninu.

## ***I. Mateřská škola, Piaristická 137, Moravská Třebová,***

### ***okres Svitavy***

#### **Záměr - kam směřujeme:**

*Preferovat pitnou vodu jako hlavní příjem tekutin.*

*Učit děti konzumaci čerstvého ovoce a zeleniny. Spolupracovat s rodiči a to tak, že sladkosti k oslavě svátku a narozenin jsou nahrazeny ovocem a zeleninou.*

Dětem je denně, podle aktuální situace a počasí v průběhu celého roku umožňován co nejdelší pobyt venku, čímž je zajištěn přirozený volný pohyb dětí v pro ně nejpřirozenějším a nejvhodnějším prostředí pro jejich celkový a maximální rozvoj.

Dětem s potřebou spánku a odpočinku po obědě je zajištěn klidový režim na postýlkách, matracích či podložkách k odpočinku určených.

Děti v posledním roce docházky do MŠ mají možnost rozvoje svých schopností, znalostí a dovedností při činnosti nabízené pedagogem v době odpočinku ostatních dětí.

Pedagogové si uvědomují, že jsou pro děti přirozeným vzorem, který děti napodobují.

Děti tak ovlivňují a mají možnost být jim svým chováním dobrým příkladem.

#### **Záměr - kam směřujeme:**

*Umožňovat dětem přirozený pohyb venku a vést je k rozvoji kondice a výdrže při delších procházkách.*

### **4.3. Psychosociální podmínky**

Celkově je pro nás prioritní snaha vytvořit pro děti i dospělé vlídné a chápající prostředí, ve kterém se cítí vítáni, v klidu a v bezpečí.

Takové prostředí, ve kterém rodič své dítě zanechá s jistotou, že je o ně postaráno nejen po stránce fyzické, ale že je s ním zacházeno s laskavostí, s ohledem na jeho věkové, vývojové, sociální, individuální i momentální potřeby.

Pedagog děti vede tak, že je pozoruje a všímá si jejich vhodného jednání a pozitivního chování a to pak pochvalou a oceněním v daný okamžik upevňuje. Je si vědom toho, že tento způsob učení a vedení je nejefektivnější. K dětem je vstřícný, chápavý, s empatií jim naslouchá.

## ***I. Mateřská škola, Piaristická 137, Moravská Třebová,***

### ***okres Svitavy***

Pedagog jedná s dítětem s úctou a respektem, vyhýbá se jakýmkoliv projevům a formám hrubosti, urážek a ponižování, které by následně vedly ke snižování sebedůvěry a sebehodnoty u dětí.

Ve vštěpování správných zásad a k celkové pohodě ve třídě napomáhají také třídní pravidla, které vytváří učitelka ve třídě společně s dětmi.

Pravidla pro děti jsou jasná, srozumitelná, pochopitelná a jsou tvořena tak, aby dětem dávala smysl. V podstatě se jedná o základní pravidla slušného a společenského chování.

Učitel se snaží, aby byl každodenní chod ve třídě pro děti plynulý, klidný a pozvolný.

Dětem jsou předkládány takové vzdělávací nabídky a takové aktivity, které dítě chápe, jsou mu blízké, jsou pro něj užitečné a využitelné a jsou přiměřeně náročné a uzpůsobené danému věku, schopnostem a možnostem dítěte.

#### **Adaptace nově příchozích dětí.**

Uvědomujeme si, že vstup do MŠ je jak pro dítě, tak i pro rodiče velkým mezníkem v jejich životě, proto po vzájemné domluvě s učitelkou ve třídě umožňujeme rodičům pozvolné zvykání, kdy má rodič možnost chodit do třídy či na zahradu se svým dítětem ještě před oficiálním nástupem do MŠ.

Dítě si tak prostředí ještě za bezpečné přítomnosti rodiče „okouká“ a snáze se pak při docházce adaptuje.

Základem pro kvalitní práci pedagoga je navázání osobního a pozitivního vztahu s dítětem.

K celkové pohodě dětí napomáhá i to, že po celou dobu docházky nemusí měnit třídu.

#### **Záměr- kam směřujeme:**

*Pozitivní zpětnou vazbou vedenou od dospělého k dítěti v ten správný čas, na základě pozorování a jemné intervence, rozvíjet dítě jako jedince se zdravým sebevědomím s osvojenými základními pravidly společenského chování s citem a empatií pro druhé, respektem a ohleduplným chováním jednoho vůči druhému.*

#### **4.4. Organizace chodu**

Denní řád je sestaven tak, aby vyhovoval dětem a jejich dennímu režimu s možností individuálního uzpůsobení dle aktuální situace.

Učitelé ve třídách dbají na to, aby byly činnosti řízené, spontánní i aktivity nad rámec běžného režimu vyvážené a v dané třídě ve vhodném poměru.

Dětem je umožňován dostatek času na spontánní hru.

Učitelé vhodně volí aktivity, nechávají dětem prostor pro vlastní zapojení a iniciativu, umožňují dětem činnosti individuální i zapojení se do činnosti skupinové či frontální.

Několikrát v týdnu je do denního režimu frontálně zařazeno zdravotně preventivní cvičení.

Činnosti se plánují tak, aby vyhovovaly potřebám a zájmům dětí, čímž pedagog přirozeně zajišťuje zájem a účast dětí při těchto naplánovaných aktivitách.

Pedagogové svoji pozornost plně věnují dětem, jejich výchově, rozvoji a vzdělávání. Tím, že je pozornost zaměřena na dítě, pedagog lépe vnímá jeho individuální potřeby a je schopen dítě lépe rozvíjet v různých oblastech.

Ke spojování dětí ve třídách dochází z provozních důvodů při ranním scházení a to maximálně do 8:00 a při odpočinku u mladších dětí a při předškolní přípravě u dětí starších.

Stanovený počet dětí ve třídě je 25, pokud není udělena výjimka.

#### **Záměr – kam směřujeme:**

*Směřujeme k tomu, aby vytvořená pravidla ve třídách byla „živá“ a stala se nedílnou součástí každodenního chodu ve třídě.*

*Chceme se více a efektivněji zaměřovat na individuální rozvoj jednotlivých dětí, k čemuž nám bude pomáhat práce s knihou Diagnostika dítěte předškolního věku od Jiřiny Bednářové a Vlasty Šmardové a pomůcka Klokanův kufr a Klokanovy kapsy.*

#### **4.5. Řízení mateřské školy**

Kompetence, povinnosti, pravomoci a úkoly všech pracovníků jsou vymezeny v pracovních náplních.

Ředitelka vytváří ve vztazích se zaměstnanci vzájemnou důvěru, naslouchá jim a respektuje jejich názor. Věcné připomínky, nápady a myšlenky ostatních jsou zváženy a přijímány. Svým postojem vůči ostatním navozuje prostředí otevřenosti a přátelství. Vede je k týmové práci a vzájemné spolupráci na otázkách týkajících se MŠ. Všichni zaměstnanci mají možnost se vyjádřit k tvorbě ŠVP PV a tak se na něm spolupodílet.

Ředitelka vede pedagogy k tomu, aby výchova a vzdělávání každého dítěte byly promyšlené a individuálně uzpůsobené.

Pedagogičtí pracovníci se scházejí 3 – 5 x ročně na velkých pedagogických radách. Menší pedagogické rady se konají podle aktuálních potřeb.

Společné porady s provozními zaměstnanci jsou svolávány pravidelně před zahájením školního roku a v případě společného řešení problému či podání společných informací.

Ředitelka společně s ostatními členy pedagogického týmu vypracovává ŠVP.

Se svými podněty a postřehy se mohou spolupodílet na zlepšení a zefektivnění ŠVP i provozní zaměstnanci i rodiče.

Všichni zaměstnanci mateřské školy jsou seznámeni se zásadami a dodržováním ŠVP PV.

#### **Záměr - kam směřujeme:**

*Vést všechny zaměstnance k tomu, že důležité je pro dítě to, co prožívá, vnímá, cítí, co tím získá pro život. Aktivizovat pedagogický kolektiv ke spolupráci na dalším propracování ŠVP, systému evaluace školy a sebehodnocení školy.*

*Využít profesionality kolektivu k práci na sobě – sebehodnocení a hodnocení zaměstnance, posun ve svých možnostech, kvalitách, aktivní nabídka svých kvalit ve prospěch školy.*

*Postupně zvyšovat odpovědnost vedoucích zaměstnanců, delegovat na ně více pravomocí a odpovědností.*

#### **4.6. Personální a pedagogické zajištění**

Pedagogové se sebevzdělávají, ke svému dalšímu vzdělávání se snaží přistupovat aktivně a smysluplně.

Ředitelka podporuje profesionalizaci pracovního týmu, sleduje udržení a další růst profesních kompetencí všech pedagogů (včetně svojí osoby), vytváří podmínky pro jejich další systematické vzdělávání, které vychází ze zájmu jednotlivých pracovníků a potřeb MŠ s ohledem na množství přidělených finančních prostředků. Na sebevzdělávání využívají pedagogové i přidělené volno k samostudiu.

Služby pedagogů jsou organizovány tak, aby byla vždy při všech činnostech dětem zajištěna optimální pedagogická péče a tím zajištěn bezproblémový provoz mateřské školy včetně odloučených pracovišť.

Jednání a chování pedagogů by mělo být maximálně profesionální (v souladu se společenskými pravidly a pedagogickými a lidskými zásadami výchovy a vzdělávání předškolních dětí).

Vedení školy provádí systematické hodnocení práce pedagogů a poskytuje jim pravidelně zpětnou vazbu.

Pro informovanost zaměstnanců je zřízen společný školní email.

Specializované služby, jako je logopedie, rehabilitace či jiná péče o děti se speciálními vzdělávacími potřebami, ke kterým předškolní pedagog sám není dostatečně kompetentní, jsou zajišťovány ve spolupráci s příslušnými odborníky.

Byly proškoleny 3 učitelky - logopedické asistentky.

Zaměstnankyně školní stravovny a účetní jsou řádně proškoleny a sebevzdělávají se v rámci možností i na odborných seminářích a školeních, je jim poskytována a doporučována odborná literatura.

**I. Mateřská škola, Piaristická 137, Moravská Třebová,**

**okres Svitavy**

**Záměr – kam směřujeme:**

*Uskutečňovat v praxi společnou vizi ze ŠVP.*

*Podporovat formu sebevzdělávání a motivovat zaměstnance vhodnou nabídkou ke zvyšování svých kvalit.*

*Naladit pedagogický tým na stejnou vlnu profesionálního přístupu jak k dětem, tak k rodičům i kolegům.*

*Podporovat a rozvíjet sebehodnocení vlastní práce, poučit se z chyb.*

*Na základě vyhodnocení zpětné vazby spolu s pedagogy plánovat další profesní rozvoj.*

*Rozvíjet kolegiální chování a netolerovat neprofesionalitu v jednání k dětem, rodičům i kolegům. Podporovat rozvoj pedagogických schopností začínajících pedagogů.*

*I. Mateřská škola, Piaristická 137, Moravská Třebová,  
okres Svitavy*

**4.6.1. Organizační schéma**

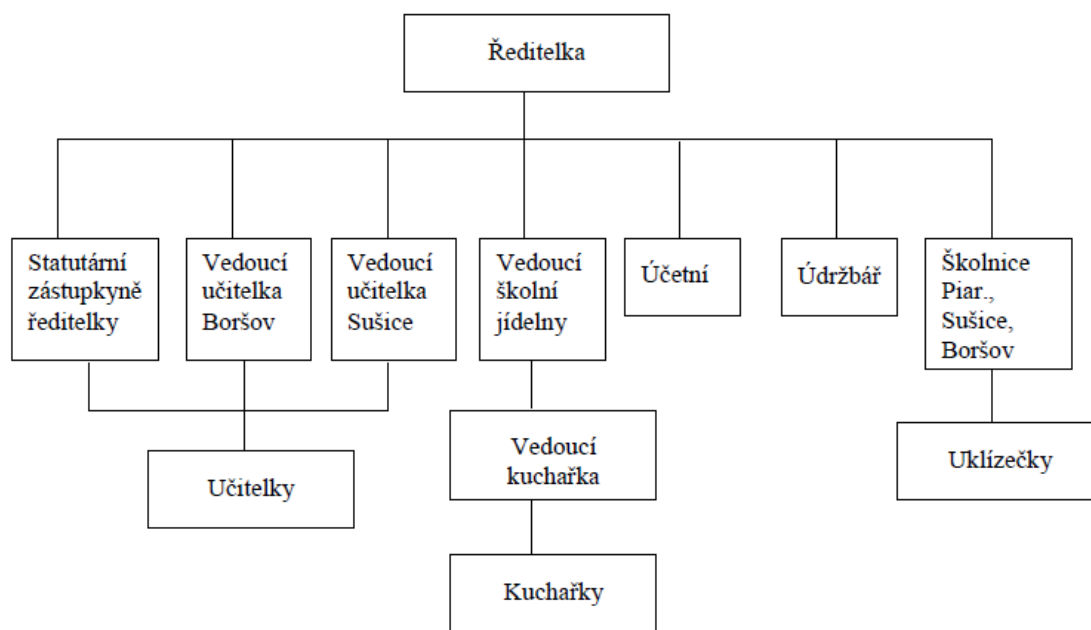
**Organizační struktura školy**

Piaristická 137, Moravská Třebová

Odloučené pracoviště Piaristická 1476

Odloučené pracoviště Boršov 102

Odloučené pracoviště Sušice 52



#### **4.7. Spoluúčast rodičů**

Základem pro kvalitní práci s dětmi je pro náš tým navázání otevřeného a přátelského vztahu s rodiči a to na základě vzájemné důvěry a respektu, podpory a pochopení.

Pedagogové jsou k rodičům vnímaví a empatičtí s ohledem na jejich aktuální rodinnou situaci. Snaží se, pokud je to možné a celkově vhodné, vyhovět individuálním a oprávněným požadavkům u konkrétního dítěte.

Vhodně volí komunikaci a dávají rodiči prostor pro jeho osobní vyjádření.

Pedagog nehodnotí dítě před jinými rodiči či jinými dospělými, je diskrétní a prost nevhodných poznámek. Je si vědom, že pracuje s důvěrnými informacemi, chrání soukromí rodiny.

Díky každodennímu kontaktu s pedagogem, při předávání dětí, mají rodiče možnost řešit výchovné i vzdělávací otázky týkající se jejich dítěte a domlouvat se tak na dalším postupu a rozvoji v konkrétních krocích.

Pedagog komunikuje s rodiči dle jejich projeveného zájmu, ovšem i tak, aby delšími rozhovory nenarušoval chod třídy. Pro delší čas rozhovoru s rodičem si sjedná schůzku mimo svou přímou pedagogickou činnost.

Rodiče jsou dále informováni prostřednictvím třídní schůzky na začátku školního roku, také formou informačních nástěnek, plakátů, v místním tisku, nebo na webových stránkách školy.

Rodiče mají možnost si u své třídní učitelky zapůjčit odbornou literaturu na téma výchovy a vzdělávání.

Při projeveném zájmu rodičů mohou být uspořádány besedy o výchově a vzdělávání dětí.

Rodiče mohou vstoupit do třídy za svým dítětem, podmínkou je, že nemají žádné infekční onemocnění a svou přítomností nenarušují probíhající činnost a přirozený chod a režim ve třídě.

Harmonogram společných setkání a akcí obsahuje plánované besídky pro rodiče, společné činnosti dětí a rodičů, ukázky vzdělávací práce s dětmi, rozloučení

## ***I. Mateřská škola, Piaristická 137, Moravská Třebová,***

### ***okres Svitavy***

s předškoláky. Obsah těchto setkání a akcí se každý rok mění a přizpůsobuje se školnímu a třídnímu vzdělávacímu programu.

#### **Záměr - kam směřujeme:**

*Snažit se o zapojení rodičů do činnosti školy, využít jejich nápadů a připomínek a společně hledat cesty ve výchově a vzdělávání předškolních dětí.*

*Poskytovat rodičům odbornou radu, nabízet jim odbornou literaturu, zajímat se o problematiku, která je trápí, konzultovat s rodiči společný, případně individuální přístup, zapojovat rodiče do výchovně vzdělávací činnosti.*

### **4.8. Spolupráce s ostatními institucemi a organizacemi**

#### **4.8.1. Spolupráce se základními školami**

Tradicí je několikaletá spolupráce se všemi třemi základními školami.

Pedagogové mateřské školy navštěvují 1. třídy před zápisem, účastní se také akcí pořádaných školami pro školky.

Každoročně se koná schůzka rodičů předškolních dětí za účasti ředitelů a učitelů škol.

#### **Záměr – kam směřujeme:**

*Pokračovat ve spolupráci se základními školami, hledat další nenásilné cesty, jak dětem usnadnit vstup do základní školy. Nabízet rodičům odbornou pomoc, literaturu před nástupem do ZŠ, probírat s jednotlivými rodiči v předstihu případný návrh odkladu školní docházky, organizovat pro rodiče předškolních dětí ve spolupráci s dalšími odborníky přednášky na témata, která souvisejí se začátkem školní docházky a s případnými úskalími tohoto období.*

#### **4.8.2. Spolupráce se základní uměleckou školou**

Každoročně na začátku školního roku ZUŠ pořádá pro děti z MŠ prohlídku a ukázkou z nabídky jednotlivých kroužků.

# **I. Mateřská škola, Piaristická 137, Moravská Třebová,**

## **okres Svitavy**

### **Záměr - kam směřujeme:**

*I nadále zlepšovat a pokračovat ve spolupráci. Vzájemné instruktážní návštěvy.*

### **4.8.3. Spolupráce s dalšími institucemi**

**PPP-** spolupráce se týká převážně zjišťování školní zralosti dětí

**SPC** – spolupráce se týká dětí se speciálními vzdělávacími potřebami

**Klinický logoped** - zde je hlavní spolupráce rodičů dětí s logopedickými vadami, my se zaměřujeme na prevenci a využíváme logopedických chviliek.

Na začátku školního roku MŠ navštěvuje logopedka a provádí u dětí, jejichž rodiče mají zájem, depistáž. Také pravidelně dochází k určitým dětem do MŠ.

**Kulturní služby města** - nabídka kulturních vystoupení a divadelních představení, výstavy a soutěže dle aktuální nabídky

**DDM** - soutěže, výstavy, ekologické a sportovní a další akce

**Domov pro seniory** - programy pro starší spoluobčany, výroba přáníček,

**Městská policie** - dopravní výchova – dopravní hřiště – spolupráce na projektu

**ČSZ** - soutěže, aktivní účast při výstavách zahrádkářů

**Městská knihovna** - tvořivé dílny, návštěvy, soutěže, výstavy

**HZS a PČR** - exkurze

**Střední vojenská technická škola** - nabízí po domluvě k dispozici kinosál na promítání pohádek, organizuje akce pro děti s úkoly a prohlídkou některých vojenských prostor- muzeum. Podílí se na organizaci Dne učitelů.

**Gymnázium** - účast na akci pro děti ke konci školního roku

účast na jejich akcích, které jsou vhodné pro naše děti.

### **Záměr – kam směřujeme:**

*Pokračovat v podnětné oboustranné spolupráci s výše uvedenými institucemi a prezentovat tak školu navenek, splnit dětem přání, kdy se mohou předvést se svými dovednostmi ostatním a prožít tak příjemné pocity.*

*Upevňovat své nezastupitelné místo a postavení mezi vzdělávacími institucemi ve městě.*

## ***I. Mateřská škola, Piaristická 137, Moravská Třebová,***

### ***okres Svitavy***

#### **4.8.4. Začlenění mateřské školy do života obce**

Snažíme se o oboustrannou spolupráci se zřizovatelem, uvědomujeme si důležitost této spolupráce pro vytváření optimálních podmínek pro plnění poslání a záměrů školy. Se zřizovatelem udržujeme velmi dobré vztahy, podílíme se na kulturních a společenských tradicích například vystoupení dětí na „Objímání města“.

Spolupráce při zajištění kulturního programu ke Dni učitelů, dále výstavy výrobků našich dětí ve vestibulu městského úřadu.

Většina naší spolupráce vyplývá z platné legislativy.

#### **Záměr – kam směřujeme:**

*Oboustranně spolupracovat se zřizovatelem, uvědomujeme si důležitost této spolupráce pro vytváření optimálních podmínek pro plnění poslání a záměrů školy.*

*Upevňovat své nezastupitelné místo a postavení mezi vzdělávacími institucemi ve městě.*

*Všichni chceme do budoucna vylepšovat naši mateřskou školu, a to jak po stránce materiální tak i vzdělávací, hledat nové cesty k uskutečňování a naplňování cílů a záměrů RVP.*

*Před schválením provozního rozpočtu se snažit přesvědčit zřizovatele na konkrétních situacích a potřebnosti finančních dotací.*

#### **4.8.5 Projekty**

##### **„Projektové dny v MŠ Piaristická IV.“**

Projekt v rámci výzvy č. **CZ.02.02.XX/00/22\_002/0004557** - Šablony IV, která byla vyhlášena Ministerstvem školství, mládeže a tělovýchovy ČR (MŠMT).

Projekt bude probíhat v MŠ od **1. 2. 2023 - 31. 1. 2025**

## **4.9. Podmínky vzdělávání dětí se speciálními vzdělávacími potřebami**

### **I. stupeň podpory**

Stupeň podpory zajišťuje MŠ, a to tak, že konkrétní pedagog ve třídě s dítětem se SVP volí vhodná podpůrná opatření a sleduje konkrétní posun dítěte. Pokud k posunu nedochází ani po delším čase a úpravách pedagogického působení, doporučí rodičům vyšetření v PPP či SPC.

### **II. - V. stupeň podpory**

Při doporučení z PPP nebo SPC se uzpůsobí prostor pro konkrétní dítě s konkrétním stupněm podpory, vzhledem k možnostem, které v dané třídě jsou. Na základě doporučení z poradny učitelky ve třídě vypracují IVP, který průběžně hodnotí a přizpůsobují konkrétním pokrokům a požadavkům dítěte.

Podmínky jsou také zpracované v TVP v dané třídě.

Při přidělení asistenta pedagoga je pro nás důležité vytvářet dobré vztahy a spolupráci mezi dítětem, asistentem i pedagogem.

Role asistenta pedagoga a pedagoga ve třídě jsou jasně vymezeny a stanoveny a to tak, aby přispívaly k celkovému optimálnímu chodu ve třídě.

Pokud je ve třídě dítě se SVP, snažíme se uzpůsobovat pracovní dobu pedagogů tak, aby se co nejvíce časově překrývali, což zajistí vhodnější podmínky pro dítě se SVP, tak i pro ostatní děti.

Pedagog, který pracuje s problematikou konkrétního dítěte, se o vhodné formy a metody rozvoje sám aktivně zajímá.

V současné době již máme zkušenosti s prací s dětmi s ADHD a PAS.

**Záměr - kam směřujeme:**

*Pokud pedagog již využil u dítěte I. stupeň podpory a vidí nutnost podniknout další krok ve prospěch dítěte, snažíme se spoluprací s rodinou získat k dítěti asistenta pedagoga.*

**4.10. Podmínky vzdělávání dětí nadaných**

Při vzdělávání dětí mimořádně nadaných umožňujeme doplnění nabídky dalších aktivit podle jejich zájmu, schopností a nadání.

Rozvoj a podpora těchto dětí je zajišťována a organizována tak, aby nebyla jednostranná, aby neomezila pestrost a šíři obvyklé vzdělávací nabídky.

**Možnost odkazu pro rodiče :**

- Patron nadaných žáků
- Podpora vzdělávání mimořádně intelektově nadaných dětí
- [www.qido.cz](http://www.qido.cz)

#### **4.11. Podmínky vzdělávání od dvou do tří let**

Při podpoře a rozšíření institucionální péče o děti mladší tří let by se pedagogové měli zamýšlet nad možnými riziky a vyvarovat se preferování zájmů dospělých nad zájmy dvouletého dítěte, nebezpečí přetěžování a manipulace.

Před přijetím dítěte mladšího tří let je třeba brát v potaz jeho konkrétní úroveň vyzrálosti pro přijetí do předškolního zařízení. Pokud není dítě dostatečně psychicky i fyzicky zralé pro přijetí, může to mít pro něj nevratné následky. Při přijetí dítěte mladšího tří let volíme vhodnou pozvolnou adaptaci. Vše je předem projednáno a konzultováno se zákonnými zástupci.

Služby pedagogů jsou zajišťovány tak, aby bylo umožněno maximální souběžné časové překrývání pedagogů na třídě pro celkový pohodový průběh dne a činností souvisejících s ostatními dětmi a s chodem ve třídě.

##### **Záměr - kam směřujeme:**

*V rámci daných možností ve třídě zajistit vhodný a bezpečný herní prostor s hračkami a pomůckami vhodnými pro tento věk.*

#### **4.12. Jazyková příprava dětí s nedostatečnou znalostí českého jazyka**

Mateřská škola poskytuje dětem s nedostatečnou znalostí češtiny jazykovou podporu v rámci běžných činností, při kterých dochází ke kontaktu dětí a učitelek mezi sebou, a to přirozeně během pobytu ve škole. Děti se nejlépe učí jazyk přirozenou cestou kontaktem s vrstevníky. Včasná jazyková podpora dětí s nedostatečnou znalostí českého jazyka má velký význam pro jejich budoucí začlenění do povinné školní docházky a je mnohem efektivnější než v případě, že bude zahájena až při nástupu do základní školy. Jedná se o významné preventivní opatření školní neúspěšnosti. Podpůrným metodickým materiálem je Kurikulum češtiny jako druhého jazyka pro povinné předškolní vzdělávání.

## **5. Organizace vzdělávání**

### **5.1. Charakteristika jednotlivých tříd**

Všechny třídy v I. MŠ jsou heterogenní, což umožňuje soustředit do jedné třídy sourozence a kamarády. Věk přijímaných dětí 2-7 let

#### **Hlavní budova - Piaristická 137:**

- I. Třída - Méd'ové: Nachází se v přízemí hlavní budovy. Její kapacita je 25 dětí. Prostor třídy je kobercem rozdělen do dvou částí. Část s kobercem slouží jak pro volnou hru dětí, tak pro činnosti organizované. Děti zde využívají pro hru koutek s kuchyňkou a koutek s kostýmy. Část se stolkou je využívána ke hře, výtvarným činnostem – modelování, vyrábění, malování aj. a také k stravování v době svačin a oběda. Přístup k sociálnímu zařízení mají děti z hlavní chodby, která vede i do společných šaten a leháren. Každé dítě má svoji značkou určený prostor pro ručník, kartáček a kelímek. Stejnou značkou mají děti označenou svoji skříňku na věci ve společné šatně. „Box“ Méd'ů v šatně má modrou barvu.
- II. Třída - Sovičky: Je umístěna v prvním patře hlavní budovy v její zadní části. Třída má přiměřený prostor pro danou kapacitu dětí 25. Je prosvětlená, opticky rozdělená na hernu s kobercem, kde jsou pro děti vytvořeny různé herní koutky např.: kuchyňka, montážní koutek pro kluky, odpočinková zóna s knihovnou a jiné. Část se stolečky slouží k výtvarným a různým rukodělným aktivitám i ke stravování. Přístup k sociálnímu zařízení mají děti ze společné propojovací chodby a sdílí ji společně se III. třídou Kořata. Třída Soviček má vyhraněný svůj prostor v soc. zařízení, kde mají děti pod svou značkou ručník, kartáček a kelímek. Nedochozí tedy k záměně věcí s dětmi z druhé třídy. Do společných šaten a leháren v přízemí chodí děti po schodech, proto jdou vždy pod dozorem pedagoga. „Box“ Soviček má žlutou barvu.
- III. Třída - Kořata: Je umístěna v prvním patře hlavní budovy a to v její přední části vedle ředitelny. Kapacita je 25 dětí. Třída je okny situovaná do ulice,

## ***I. Mateřská škola, Piaristická 137, Moravská Třebová,***

### ***okres Svitavy***

proto má dostatek světla. Je rozdělená na část s kobercem, která slouží především k vlastní volné hře dětí s nabídkou koutku s kuchyňkou a koutku pro děvčátka a hru na doktorku. Taktéž je využíván pro řízenou činnost. Prostor se stolečky je využíván ke stravování a k výtvarným, tvořivým i herním činnostem dětí. Přístup k sociálnímu zařízení mají děti ze společné propojovací chodby a sdílí ji společně se II. třídou Soviček. Třída Kořat má vyhraněný svůj prostor v první části soc. zařízení, kde mají děti pod svou značkou ručník, kartáček a kelímek. Nedochozí tak k záměnám s druhou třídou. Do společných šaten a leháren v přízemí chodí děti po schodech, proto jdou vždy pod dozorem pedagoga. „Box“ Kořat má červenou barvu.

### **Odloučené pracoviště MŠ Piaristická 1476 :**

- IV. Třída - Lištičky: Nachází se v přízemí budovy, kapacita je 25 dětí. Dispozičně je řešena obdobně jako třída sluníček i s umístěním sociálního zařízení. V části s kobercem mohou děti využívat k volné hře koutek s kuchyňkou a sedací soupravou, taktéž je zde pro děti relaxační bazén s kuličkami, který je využíván při adaptaci nově přichozích dětí. Dominantu zde tvoří piano, u něhož děti tráví hudební chvílky. Kobercová část je taktéž využívána pro různou řízenou činnost. Vzhledem k umístění dětí se speciálními vzdělávacími potřebami je zde vytvořen koutek pro jejich individuální vzdělávací činnost. Část se stolečky je využívána jak pro hru, výtvarné a rukodělné tvoření, tak pro stravování.
- V. Třída - Sluníčka: Děti se přezouvají z bot do papučí hned při příchodu do MŠ v přízemí v malé spojovací chodbičce, kde jsou botníky se značkami. V prvním patře, kde se třída nachází, mají děti šatnu se skříňkami označenými jejich značkou, zde si ukládají své věci. Třída má kapacitu 25 dětí. Je světlá, prostorná a kobercem rozdělená na dvě části. Část s kobercem děti využívají k volné hře, ke hře v kuchyňce či odpočinkové zóně s gaučem a s knihovnou. Taktéž je využívána na činnosti řízené, na tělovýchovné chvílky a pohybové hry. Tato třída je rovněž, po rozložení

## ***I. Mateřská škola, Piaristická 137, Moravská Třebová,***

### ***okres Svitavy***

matrací, které jsou zde umístěny v k tomu určeném nábytku, využívána jako lehárna pro mladší děti z obou tříd v budově. Matrace i skříňky na příkrývky mají děti označené svou značkou. Výhodou je umístění sociálního zařízení, které je dveřmi propojeno jak s třídou, tak s šatnou. Část se stolky je využívána pro hru, vzdělávání, výtvarné i rukodělné činnosti i pro stravování.

### **Odloučené pracoviště MŠ Sušice 52:**

- VI. Třída - Broučci: Nachází se v přízemí budovy. Kapacita je 25 dětí. Třída je dostatečně prosvětlena okny, orientovanými do ulice. Prostor třídy je nízkým nábytkem rozdělen na dvě části. Část s kobercem slouží k volné hře a řízeným činnostem dětí. Nachází se tu dětská knihovna, koutek s kuchyňkou a gaučem. Nový nízký nábytek poskytuje dětem možnost samostatného půjčování hraček a pomůcek. Zadní část třídy je vybavena stoly a židličkami různých velikostí. Velká vestavěná skříň slouží k uložení výtvarného materiálu a pomůcek. Tato část je využívána ke stravování dětí, k výtvarným, tvořivým i herním činnostem dětí. Přímo ze třídy mají děti přístup k nově zbudovanému sociálnímu zařízení. Každé dítě tu má pod svoji značkou svůj kartáček, kelímek a ručník. Toalety jsou rozděleny na dívčí a chlapecké. Dostatečné soukromí zajišťují nízké příčky. Vstup do lehárny je situován taktéž ze třídy. Lehárna je prostorná, vybavena kovovými postýlkami dle počtu dětí. Je využívána chůvou při hrách nejmenších dvouletých dětí. K dispozici jsou tu nízké skříňky na hračky, učitelská knihovna a stůl s počítačem. Do šaten mají děti vstup ze třídy přes chodbu. Každé dítě má svoji skříňku označenou značkou.

## *I. Mateřská škola, Piaristická 137, Moravská Třebová,*

### *okres Svitavy*

#### **Odloučené pracoviště MŠ Boršov 102:**

VII. Třída - Myšičky: Třída se nachází v prvním podlaží budovy. Kapacita je 25 dětí. Je tu prostorná šatna, kde každé dítě má svoji skříňku se značkou. Třída je velká, prostorná, světlá, vybavená hračkami, pomůckami a různými doplňky, které slouží potřebám dětí. Děti mají k dispozici hrací koutky, které jsou průběžně obnovovány a doplňovány, pedagogy a dětmi plně využívány. Na třídu navazuje nábytkem oddělená ložnice, která je prostorná a vzdušná. Na odpolední odpočinek děti mají k dispozici postýlky.

Hračky, pomůcky, náčiní a další doplňky nebo alespoň jejich podstatná část je umístěna tak, aby je děti dobře viděly a mohly je samostatně brát a zároveň se vyznaly v jejich uložení, jsou stanovena pravidla pro jejich využívání pedagogy i dětmi. Sociální zařízení pro děti se nachází v blízkosti třídy, je potřebná v blízké budoucnosti jeho rekonstrukce, aby odpovídalo normám.

Souběžné působení učitelů ve třídě je zpravidla zajištěno při pobytech venku, vycházkách a při akcích organizovaných konkrétní třídou či MŠ.

Přijímání dětí do mateřské školy se řídí platnou legislativou a směrnicí ředitelky školy, která určuje kritéria pro přijímání dětí do mateřské školy dle vyhlášky č. 14/2005 Sb. O předškolním vzdělávání.

O termínech zápisů do MŠ a dnech otevřených dveří je veřejnost informována prostřednictvím plakátů, webu, v tisku (Moravskotřebovský zpravodaj).

Úplata za předškolní vzdělávání je určena na každý školní rok a je specifikována ve směrnici ředitelky mateřské školy. Po přijetí dítěte, které probíhá v souladu se Správním řádem, zavede ředitelka mateřské školy každému dítěti spis, ve kterém jsou uloženy veškeré dokumenty, které mateřská škola o dítěti má k dispozici. Zvláštní důraz je kladen na Evidenční list, Rozhodnutí o přijetí dítěte k předškolnímu vzdělávání a Informovaný souhlas rodičů ve smyslu evropského nařízení GDPR a směrnice školy ke GDPR.

## ***I. Mateřská škola, Piaristická 137, Moravská Třebová,***

### ***okres Svitavy***

Vnitřní uspořádání mateřské školy je rozděleno na třídy a provozní část mateřské školy.

Provoz jednotlivých tříd je upraven vzhledem ke scházení a rozcházení dětí tak, že se děti postupně vždy v jedné třídě scházejí a také stejným způsobem rozcházejí.

Tento provoz se netýká MŠ Boršov a MŠ Sušice. Provoz je uzpůsobován tak, aby děti mohly trávit co nejdelší čas svého pobytu v MŠ ve „své“ kmenové třídě.

Provoz na všech budovách MŠ je stejný - 6:00 - 16:00.

Třídy jsou naplňovány v souladu s platnými zákonnými normami a v případě udělení výjimky z počtu dětí zřizovatelem maximálně do 25 dětí ve třídě s tím, že není překročena celková kapacita školy.

## **5.2. Kritéria přijetí dítěte do mateřské školy:**

**Přednostně jsou přijímány děti:**

- v posledním roce před zahájením školní docházky, s trvalým bydlištěm ve spádové oblasti;
- které dovrší věk minimálně 4 roky k 31. 8. v daném školním roce, s trvalým bydlištěm ve spádové oblasti.
- v posledním roce před zahájením školní docházky, z jiné spádové oblasti.

Dále budou místa obsazována postupně od věkově nejstarších dětí k nejmladším s trvalým pobytem ze spádové oblasti do naplnění volné kapacity školy.

V případě, že kapacita školy se nenaplní dětmi ze spádové oblasti, budou přijímány děti i z jiných spádových oblastí.

Každý rok se koná zápis do mateřské školy po předchozím projednání se zřizovatelem, zveřejněním v Moravskotřebovském zpravodaji.

Mohou být přijaty pouze děti, které se podrobily pravidelným očkováním, nebo mají doklad, že jsou proti nákaze imunní nebo, že se nemohou očkování podrobit pro trvalou kontraindikaci.

O přijetí dítěte do mateřské školy, popřípadě o stanovení zkušebního pobytu, rozhoduje ředitelka školy.

## **6. Vzdělávací obsah**

Základní obsah předškolního vzdělávání byl stanoven tak, aby odpovídal cílům a záměrům RVP PV.

Je uspořádán do šesti integrovaných tématických bloků.

Jednotlivá témata jsou obecného charakteru, aby umožňovala tvůrčí rozpracování samotnými pedagogy v TVP. Zahrnují oblast čtyř ročních období, lidové tradice, svátky, péče o zdraví, vztah k ekologii a přírodě jako celku, sportovním aktivitám.

V průběhu všech bloků se klade důraz na rozvoj společenských a etických hodnot.

Konkrétní realizace projektu je zpravována v TVP, který je vytvořen tak, aby jej pedagogové mohli přizpůsobovat a obohacovat o další vlastní nápady a doplňkové činnosti.

Je to otevřený, živý program, který reaguje na podněty dětí, života člověka, společnosti i světa.

Je zde prostor i pro neplánované tématické celky, které spontánně vyplynou ze života dětí a nejrůznějších situací.

### **Obsah jednotlivých integrovaných bloků**

- 1. Pěkně je nám spolu u jednoho stolu**
- 2. Co viděl dráček, když putoval pod obláček**
- 3. Vstupte kouzelnými vrátky do vánoční pohádky**
- 4. Zima, zima, zimička**
- 5. Potichu vnímej jarní čarování**
- 6. Pro radost je tu místa dost**

## **6.1. Pěkně je nám spolu u jednoho stolu**

### **Základní charakteristika integrovaného bloku**

Přibližná délka - od září až do 1. poloviny října - cca 6 týdnů

Věková skupina - smíšená 2 až 7 let

Tento blok je uzpůsoben pro děti hlavně z hlediska adaptačního. V této době přicházejí do tříd nové děti, pro něž učitelka společně s ostatními dětmi ve třídě vytváří atmosféru přijetí, pochopení a jistoty toho, že ve školce je fajn, že se tu máme všichni společně dobře, že si hrajeme, bavíme se a prozkoumáváme společně vztahy i okolní svět. Neméně důležitá jsou v této době pravidla ve třídě, které si s dětmi pedagog opakuje, ujasňuje, vytváří a uzpůsobuje pro konkrétní seskupení dětí ve třídě.

Přirozenou formou, každodenních opakujících se dějů, učíme děti režimu dne a jeho posloupnostem a přirozeným činnostem, které s tím souvisejí.

Zaměřujeme se i na bezpečnost dětí, co se týká chození na vycházky, cesta do školky a ze školky a jak se bezpečně zapojit do silničního provozu a při pobytu mimo školku.

A protože v tomto bloku končí babí léto a začíná podzim, témata ve třídách směřují k přírodě, k darům přírody, ovoci a zelenině, k přirozenému koloběhu, pozorování přeměn počasí.

### **Příklady témat**

- Spolu jsme se potkali
- Pojd' mezi nás
- Ahoj, ahoj, už jsme zase tady
- Ať jsi holka nebo kluk
- Moje školka moje třída
- Co děláme celý den
- Bezpečně do školky
- Koulelo se jablíčko
- Měla babka čtyři jabka
- Kouzelná zahrádka

## *I. Mateřská škola, Piaristická 137, Moravská Třebová,*

### *okres Svitavy*

- Děťátka, podzim t'uká na vrátka
- Dary podzimu

#### **Dílčí kompetence**

##### **Kompetence k učení**

- uplatňuje získanou zkušenost v praktických situacích a v dalším učení
- klade otázky a hledá na ně odpovědi, aktivně si všímá, co se kolem něho děje; chce porozumět věcem, jevům a dějům, které kolem sebe vidí; poznává, že se může mnohému naučit, raduje se z toho, co samo dokázalo a zvládlo

##### **Kompetence k řešení problémů**

- všímá si dění i problémů ve svém bezprostředním okolí; přirozenou motivací k řešení dalších problémů a situací je pro něj pozitivní odezva na aktivní zájem
- řeší problémy, na které stačí; známé a opakující se situace se snaží řešit samostatně, náročnější s oporou a pomocí dospělého

##### **Komunikativní kompetence**

- komunikuje v běžných situacích bez zábran a ostychu s dětmi i s dospělými; chápe, že být komunikativní, vstřícné, iniciativní a aktivní je výhodou
- průběžně rozšiřuje svou slovní zásobu a aktivně ji používá k dokonalejší komunikaci s okolím

##### **Sociální a personální kompetence**

- uvědomuje si, že za sebe i své jednání odpovídá a nese důsledky
- napodobuje modely prosociálního chování a mezilidských vztahů, které nachází ve svém okolí
- spolupodílí se na společných rozhodnutích; přijímá vyjasněné a zdůvodněné povinnosti; dodržuje dohodnutá a pochopená pravidla a přizpůsobuje se jim

##### **Činnostní a občanské kompetence**

- chápe, že se může o tom, co udělá, rozhodovat svobodně, ale že za svá rozhodnutí také odpovídá
- zajímá se o druhé i o to, co se kolem děje; je otevřený k aktuálnímu dění
- spoluvytváří pravidla společného soužití mezi vrstevníky, rozumí jejich smyslu a chápe potřebu je zachovávat

**I. Mateřská škola, Piaristická 137, Moravská Třebová,**

**okres Svitavy**

**Cíle a výstupy**

**Dítě a jeho tělo**

**Cíl:** rozvoj fyzické i psychické zdatnosti

**Zachovávat správné držení těla**

- postavit se zpříma a udržet správné držení těla po dobu vnější kontroly
- pohybovat se bezpečně ve skupině dětí

**Cíl:** osvojení si poznatků a dovedností důležitých k podpoře zdraví, bezpečí, osobní pohody i pohody prostředí

**Zvládat sebeobsluhu, uplatňovat základní kulturně hygienické a zdravotně preventivní návyky**

- pečovat o osobní hygienu, samostatně zvládat pravidelné běžné denní úkony (např. používat toaletní papír a splachovací zařízení, mýt si a utírat ruce, umět používat kapesník)
- udržovat pořádek, zvládat jednoduché úklidové práce
- samostatně jíst, používat příbor, nalít si nápoj, popř. polévku, používat ubrousek

## ***I. Mateřská škola, Piaristická 137, Moravská Třebová,***

### ***okres Svitavy***

#### **Mít povědomí o některých způsobech ochrany zdraví a bezpečí**

- chovat se přiměřeně a bezpečně ve známém prostředí (např. ve školním prostředí, na hřišti, na veřejnosti, v přírodě)

#### **Zacházet s běžnými předměty denní potřeby, hračkami, pomůckami, nástroji a materiály**

- pracovat se stavebnicemi, skládkami (stavět z kostek, navlékat korálky, skládat mozaiky, zavázat kličku)
- kreslit, malovat, modelovat, vytrhávat, stříhat, lepit, vytvářet objekty z přírodních i umělých materiálů

#### **Dítě a jeho psychika**

##### **❖ *Jazyk a řeč***

**Cíl:** rozvoj komunikativních dovedností (verbálních i neverbálních) a kultivovaného projevu

#### **Domluvit se slovy**

- mít přiměřeně bohatou slovní zásobu, dokázat osvojená slova aktivně uplatnit v řeči, používat větší množství slovních obrátů, správně určovat a pojmenovávat věci a jevy ve svém okolí
- dodržovat pravidla konverzace a společenského kontaktu – řečovou kázeň (např. dokázat naslouchat druhým, vyčkat, až druhý dokončí myšlenku, sledovat řečníka i obsah, dokázat zformulovat otázku, samostatně a smysluplně odpovědět na otázku, umět komentovat zážitky a aktivity, posuzovat slyšené)

## ***I. Mateřská škola, Piaristická 137, Moravská Třebová,***

### ***okres Svitavy***

#### ***❖ Poznávací schopnosti a funkce, představivost a fantazie, myšlenkové operace***

**Cíl:** posilování přirozených poznávacích citů (zvědavosti, zájmu, radosti z objevování apod.)

#### **Vnímat a rozlišovat pomocí všech smyslů**

- zaregistrovat změny ve svém okolí (všimnout si a rozpoznat, co se změnilo např. ve třídě, na kamarádovi, na obrázku)
- rozlišit známé chutě a vůně i zápachy (např. slané, sladké, kyselé, hořké, vůni koření, různých pochutin)

#### **Záměrně se soustředit a udržet pozornost**

- dokončit hru (neodbíhat od ní) i rozdělanou činnost
- uposlechnout pokynu dospělého a řídit se jím

#### **Vyjadřovat svou představivost a fantazii v tvořivých činnostech (konstruktivních, výtvarných, hudebních, pohybových či dramatických)**

- rozvíjet a obohacovat hru podle své představivosti a fantazie
- spontánně vyprávět zážitky ze svého okolí, z různých vyprávění, či co dítě prožilo příjemného i nepříjemného

#### **Zaměřovat se na to, co je z poznávacího hlediska důležité**

- rozlišit některé jednoduché obrazné symboly, piktogramy a značky, umět je používat (např. číst piktogramy, pochopit obrázkové čtení)
- pochopit význam piktogramu (např. pravidla chování ve skupině)

#### **Chápat prostorové pojmy, elementární časové pojmy**

- rozlišovat základní časové údaje, uvědomit si plynutí v čase (např. noc, den, ráno, večer, dnes, zítra, včera, dny v týdnu)

## ***I. Mateřská škola, Piaristická 137, Moravská Třebová,***

### ***okres Svitavy***

#### **Přemýšlet, uvažovat, a své myšlenky i úvahy vyjádřit**

- porovnat a uspořádat předměty dle stanoveného pravidla (např. od nejmenšího k největšímu; poznat, co do skupiny nepatří), třídít předměty minimálně dle jednoho kritéria (např. roztrídít knoflíky na hromádky dle barvy, tvaru, velikosti)
- chápat jednoduché souvislosti, nacházet znaky společné a rozdílné, porovnat, dle společných či rozdílných znaků (např. vybrat všechny předměty vyrobené ze dřeva), zobecňovat vybrat ovoce, zeleninu, hračky, nábytek, atd.)

#### **Postupovat a učit se podle pokynů a instrukcí**

- verbalizovat myšlenkové pochody, přemýšlet nahlas, popsat, jak problém či situaci řešit (např. jak staví stavbu, skládá puzzle)
- projevovat zájem o nové věci, dotazovat se při neporozumění, zkoušet, experimentovat

#### **❖ *Sebepojetí, city, vůle***

**Cíl:** získání relativní citové samostatnosti

#### **Odloučit se na určitou dobu od rodičů a blízkých, být aktivní i bez jejich opory**

- přijímat pobyt v mateřské škole popř. i na ozdravně rekreačním pobytu jako běžnou součást života (vědět, že rodiče chodí do zaměstnání, dítě do MŠ)
- samostatně splnit jednoduchý úkol, poradit si v běžné a opakující se situaci, cítit ze své samostatnosti uspokojení (být na ni hrdý)
- respektovat a přijímat přirozenou autoritu dospělých
- uvědomovat si, že fungování skupiny je postaveno na pravidlech soužití, podílet se na nich a respektovat je

## ***I. Mateřská škola, Piaristická 137, Moravská Třebová,***

### ***okres Svitavy***

**Ve známých a opakujících se situacích, kterým rozumí, se snažit ovládat svoje city a přizpůsobovat jim své chování**

- přizpůsobit se společenství, projevovat zájem o spolupráci
- umět se přizpůsobit změnám

**Cíl:**rozvoj schopnosti sebeovládání

**Prožívat a dětským způsobem projevovat, co cítí, snažit se ovládat své afektivní chování**

- přiměřeně reagovat ve známých situacích, umět se zklidnit, ovládnout se, potlačit projev agrese
- projevovat se citlivě k živým bytostem, přírodě i věcem, pomáhat druhým (např. kamarádům, mladším, slabším, aj.)
- přirozeně a v míře dané osobnostními předpoklady projevovat pozitivní i negativní emoce (soucit, radost, náklonnost, spokojenost, ale také strach, smutek)
- přijímat pokyny

### **Dítě a ten druhý**

**Cíl:**seznamování s pravidly chování ve vztahu k druhému

**Navazovat kontakty s dospělým**

- navazovat kontakty s dospělým (např. s novým učitelem)

**Uvědomovat si svá práva ve vztahu k druhému, přiznávat stejná práva druhým a respektovat je**

- obhajovat svoje potřeby, svůj postoj či přání, přijímat také názor druhého, dohodnout se na kompromisním řešení
- všímat si, co si druhý přeje či potřebuje (např. dělit se s druhým dítětem o hračky, pomůcky, pamlsky, podělit se s jiným dítětem o činnost, počkat, vystřídat se)
- k mladšímu, slabšímu či postiženému dítěti se chovat citlivě a ohleduplně (neposmívat se mu, pomáhat mu, chránit ho)

**Cíl:** posilování prosociálního chování ve vztahu k ostatním lidem (v mateřské škole, v dětské herní skupině apod.)

## ***I. Mateřská škola, Piaristická 137, Moravská Třebová,***

### ***okres Svitavy***

#### **Navazovat kontakty s dospělým**

- spolupracovat s dospělým

#### **Přirozeně a bez zábrán komunikovat s druhým dítětem**

- vyhledávat partnera pro hru, domlouvat se, rozdělovat a měnit herní role, hru rozvíjet a obohacovat
- využívat neverbální komunikaci (úsměv, gesta, řeč těla, apod.)

#### **Dítě a společnost**

**Cíl:** rozvoj schopnosti žít ve společenství ostatních lidí (spolupracovat, spolupodílet se), přináležet k tomuto společenství (ke třídě, k ostatním dětem) a vnímat a přijímat základní hodnoty v tomto společenství uznávané

#### **Uplatňovat návyky v základních formách společenského chování ve styku s dospělými i s dětmi**

- umět ve styku s dětmi i dospělými pozdravit, poprosit, požádat, poděkovat, rozloučit se, vyslechnout sdělení, střídat se v komunikaci,
- dodržovat společně dohodnutá a pochopená pravidla vzájemného soužití v mateřské škole a na veřejnosti
- zacházet šetrně s vlastními a cizími pomůckami, hračkami, s knížkami, věcmi denní potřeby

#### **Pochopit, že každý má ve společenství (ve třídě, v herní skupině) svoji roli, podle které je třeba se chovat**

- orientovat se v rolích a pravidlech různých společenských skupin (třída, mateřská škola, herní skupina apod.) a umět jim přizpůsobit své chování

**Cíl:** rozvoj základních kulturně společenských postojů, návyků a dovedností dítěte, rozvoj schopnosti projevovat se autenticky, chovat se autonomně, prosociálně a aktivně se přizpůsobovat společenskému prostředí a zvládat jeho změny

#### **Začlenit se do třídy a zařadit se mezi své vrstevníky, respektovat jejich rozdílné vlastnosti, schopnosti a dovednosti**

## ***I. Mateřská škola, Piaristická 137, Moravská Třebová,***

### ***okres Svitavy***

- reagovat na sociální kontakty druhých dětí otevřeně a zařazovat se mezi ně pomocí sociálně úspěšných strategií (vlídné přijetí, humor, projevení zájmu, akceptování či podání návrhů, nabídnutí spolupráce, pomoci, fair play)

### **Zachycovat skutečnosti ze svého okolí a vyjadřovat své představy pomocí různých výtvarných činností, dovedností a technik**

- zobrazovat objekty reálné i fantazijní různými výtvarnými výrazovými prostředky (např. kresbou, malbou, plošným a prostorovým vytvářením s využíváním různých materiálů – viz výše)

### **Dítě a svět**

**Cíl:** seznamování s místem a prostředím, ve kterém dítě žije, a vytváření pozitivního vztahu k němu

### **Orientovat se bezpečně ve známém prostředí i v životě tohoto prostředí**

- orientovat se ve školním prostředí, vyznat se v blízkém okolí (vědět, co se kde v blízkosti mateřské školy nachází, např. obchody, zastávka, hřiště, škola, pošta, policie, lékař, knihovna, hasiči, sportoviště)
- zvládat běžné činnosti, požadavky i jednoduché praktické situace, které se v mateřské škole opakují

## **6.2. Co viděl dráček, když putoval pod obláček**

### **Základní charakteristika integrovaného bloku**

Přibližná délka – od 2. poloviny října do konce listopadu - cca 7 týdnů

Věková skupina - smíšená 2 až 7 let

Z prvního bloku přirozeně přejdeme do druhého, kdy už je podzim v plné síle a pedagog s dětmi může plně zkoumat, co vše se podzimu týká.

Děti sbírají různé podzimní přírodniny, poznávají a pojmenovávají některé druhy rostlin, hub, stromů. Také se dozvídají různé zajímavosti ze světa zvířat, která u nás žijí, jak žijí, čím se živí.

Učí se rozpoznávat různé plodiny z pole i ze zahrádek, rozpoznávají ovoce a zeleninu. Dozvídají se, že ovoce a zelenina jsou zdravé a že obsahují důležité látky pro tělo – vitamíny a minerály.

Také se jedná o blok, kdy se příroda pomalu chystá na zimní období a třeba nám první zimní znaky přinese sv. Martin. Děti v tomto období už chodí více oblékané a tak se přirozeně zaměřujeme na dovednosti spojené s oblékáním a s péčí o své zdraví.

### **Příklady témat**

- Podzimní radování
- Kouzelné barvy podzimu
- Listí žlutne, poletuje
- Šel zahradník do zahrady
- Dýně – halloween, dušičky
- Prší, prší, jen se leje - změny počasí
- Už je konec podzimu, chystáme se na zimu
- Draku, ty jsi vážně drak?
- Co se děje v lese
- Hříbek v lese
- Veverka čiperka

## *I. Mateřská škola, Piaristická 137, Moravská Třebová,*

### *okres Svitavy*

- Tiše, tiše, ježek spí
- Se zvířátky do pohádky
- Adámkovo oblečení
- Na svatého Martina

#### **Dílčí kompetence**

##### **Kompetence k učení**

- soustředěně pozoruje, zkoumá, objevuje, všímá si souvislostí, experimentuje a užívá při tom jednoduchých pojmů, znaků a symbolů
- učí se s chutí, pokud se mu dostává uznání a ocenění

##### **Kompetence k řešení problémů**

- řeší problémy na základě bezprostřední zkušenosti; postupuje cestou pokusu a omylu, zkouší, experimentuje; spontánně vymýšlí nová řešení problémů a situací; hledá různé možnosti a varianty (má vlastní originální nápady); využívá při tom dosavadní zkušenosti, fantazii a představivost
- zpřesňuje si početní představy, užívá číselných a matematických pojmů, vnímá elementární matematické souvislosti

##### **Komunikační kompetence**

- ovládá řeč, hovoří ve vhodně formulovaných větách, samostatně vyjadřuje své myšlenky, sdělení, otázky i odpovědi, rozumí slyšenému, slovně reaguje a vede smysluplný dialog
- domlouvá se gesty i slovy, rozlišuje některé symboly, rozumí jejich významu i funkci

## ***I. Mateřská škola, Piaristická 137, Moravská Třebová,***

### ***okres Svitavy***

#### **Sociální a personální kompetence**

- chápe, že nespravedlnost, ubližování, ponižování, lhostejnost, agresivita a násilí se nevyplácí a že vzniklé konflikty je lépe řešit dohodou; dokáže se bránit projevům násilí jiného dítěte, ponižování a ubližování
- uvědomuje si, že za sebe i své jednání odpovídá, nese důsledky

#### **Činnostní a občanské kompetence**

- má základní dětskou představu o tom, co je v souladu se základními lidskými hodnotami a normami i co je s nimi v rozporu a snaží se podle toho chovat
- dokáže rozpoznat a využívat vlastní silné stránky, poznávat svoje slabé stránky

#### **Cíle a výstupy**

##### **Dítě a jeho tělo**

**Cíl:** rozvoj a užívání všech smyslů

#### **Ovládat koordinaci ruky a oka, zvládnout jemnou motoriku**

- tužku držet správně, tj. dvěma prsty, třetí podložený, s uvolněným zápěstím

#### **Ovládat dechové svalstvo, sladit pohyb se zpěvem**

- pohybovat se dynamicky po delší dobu (např. běhat při hře 2 minuty a více)
- doprovázet pohyb zpěvem (např. při pohybových hrách, při chůzi, při rytmických činnostech)

## ***I. Mateřská škola, Piaristická 137, Moravská Třebová,***

### ***okres Svitavy***

**Cíl:** vytváření zdravých životních návyků a postojů jako základů zdravého životního stylu

**Zvládnout základní pohybové dovednosti a prostorovou orientaci, běžné způsoby pohybu v různém prostředí**

- běhat, skákat, udržovat rovnováhu na jedné noze
- vyrovnávat svalové dysbalance v běžném pohybu
- pohybovat se koordinovaně a jistě, a to i v různém přírodním terénu (např. v lese, na sněhu)

**Zacházet s běžnými předměty denní potřeby, hračkami, pomůckami, nástroji a materiály**

- pracovat se stavebnicemi, skládkami (stavět z kostek, navlékat korálky, skládat mozaiky)
- kreslit, malovat, modelovat, vytrhávat, stříhat, lepit, vytvářet objekty z přírodních i umělých materiálů

**Mít povědomí o významu péče o čistotu a zdraví, aktivního pohybu a zdravé výživy**

- znát základní zásady zdravého životního stylu (např. o pozitivních účincích pohybu a sportu, hygieny, zdravé výživy, činnosti a odpočinku, pobytu v přírodě, otužování) a o faktorech poškozujících zdraví
- uvědomovat si, co je nebezpečné

**Zvládat jednoduchou obsluhu a pracovní úkony**

- samostatně se oblékat, svlékat, obouvat, zapnout knoflíky, zipy, zavázat tkaničky
- postarat se o své osobní věci, o hračky a pomůcky
- udržovat pořádek, zvládat jednoduché úklidové práce

# I. *Mateřská škola, Piaristická 137, Moravská Třebová,*

## *okres Svitavy*

### *Dítě a jeho psychika*

#### ❖ *Jazyk a řeč*

**Cíl:** rozvoj řečových schopností a jazykových dovedností receptivních (vnímání, naslouchání, porozumění) i produktivních (výslovnosti, vytváření pojmů, mluvního projevu, vyjadřování)

#### **Domluvit se slovy**

- předat vzkaz

#### **Pojmenovat většinu toho, čím je obklopeno**

- používat jednoduchá souvětí, vyjádřit myšlenku, nápad, mínění, popsat situaci, událost, vyjádřit svoje pocity, prožitky
- dorozumět se verbálně i nonverbálně (např. používat gesta, udržet oční kontakt, reagovat správně na neverbální podněty)
- rozkládat slova na slabiky
- vyčlenit hlásku na počátku slova

#### ❖ *Poznávací schopnosti a funkce, představivost a fantazie, myšlenkové operace*

**Cíl:** rozvoj tvořivosti (tvořivého myšlení, řešení problémů, tvořivého sebevyjádření)

**Vědomě využívat všech smyslů, záměrně pozorovat, postřehovat, všímat si (nového, změněného, chybějícího)**

- rozlišit základní barvy (červená, modrá, žlutá), barvy složené (oranžová, zelená, fialová), další barevné kvality (odstíny aj.) a vlastnosti objektů např. lesk, hladkost a jiné specifické znaky
- odhalit podstatné a nepodstatné znaky, charakteristické znaky předmětů, osob, zvířat

## ***I. Mateřská škola, Piaristická 137, Moravská Třebová,***

### ***okres Svitavy***

#### **Vyvinout volní úsilí, soustředit se na činnost a její dokončení**

- pamatovat si postup řešení (např. postup jednoduché stavby, postup řešení labyrintu, určitý algoritmus, zapamatovat si umístění obrázku na konkrétním místě - Pexeso)

#### **Vyjadřovat svou představivost a fantazii v tvořivých činnostech (konstruktivních, výtvarných, hudebních, pohybových či dramatických)**

- tvořivě využívat přírodní i ostatní materiály při pracovních a výtvarných činnostech, experimentovat s materiály, poznávat a využívat výrazové možnosti (vytvářet různé plošné a prostorové útvary, mísit barvy, zkoumat odlišné účinky suchých a vlhkých podkladů, aj.)
- improvizovat a hledat náhradní řešení

#### **Rozlišovat některé obrazné symboly a porozumět jejich významu a funkci**

- napodobit základní geometrické znaky a tvary (čára svislá, čára vodorovná, křížek, vlnovka, kruh, čtverec, obdélník, trojúhelník atd.)

#### **Orientovat se v prostoru i v rovině, částečně se orientovat v čase**

- rozlišovat roční období podzim i jejich typické znaky
- orientovat se v řadě (např. první, poslední, uprostřed)

#### **Chápat základní číselné a matematické pojmy, elementární matematické souvislosti a dle potřeby je využívat**

- rozpoznat geometrické tvary - čtverec, kruh
- rozumět a používat základní pojmy označující velikost (malý - velký, větší – menší, nejmenší – největší, dlouhý- krátký, vysoký - nízký, stejný)

## **I. Mateřská škola, Piaristická 137, Moravská Třebová,**

### **okres Svitavy**

#### **Řešit problémy, úkoly a situace, myslet kreativně**

- slovně, výtvarně, technicky vyjádřit svoje jednoduché „nápady“, experimentovat, některé problémy řešit cestou pokus – omyl
- jednoduchý problém vyřešit samostatně i ve spolupráci s kamarády, při složitějších se poradit, postupovat podle pokynů a instrukcí

#### **❖ *Sebepojetí, city, vůle***

**Cíl:** rozvoj schopnosti citové vztahy vytvářet, rozvíjet je a city plně prožívat

#### **Uvědomovat si svou samostatnost, orientovat se ve skupině**

- zapojovat se do činností, komunikovat a kooperovat s dětmi i se známými dospělými
- umět se rozhodovat o svých činnostech (samostatně se rozhodovat, co udělat, jak se zachovat, i o tom, co neudělat, co odmítnout, čeho se neúčastnit)

#### **Uvědomovat si svoje možnosti a limity**

- reagovat přiměřeně dané situaci (odmítat agresi, přijímat vzor společenského chování, umět se podřídit)

#### **Zachytit a vyjádřit své prožitky**

- přirozeně projevoval radost z poznání a zvládnutého (radovat se, že umí píseň, básničku, ukazuje obrázek, předvádí taneček, výrobek)

#### **Dítě a ten druhý**

**Cíl:** osvojení si elementárních poznatků, schopností a dovedností důležitých pro navazování a rozvíjení vztahů dítěte k druhým lidem

#### **Navazovat kontakty s dospělým**

- spolupracovat s dospělým
- respektovat dospělého, komunikovat s ním vhodným způsobem (s ohledem na situaci a podmínky)

#### **Spolupracovat s ostatními**

- aktivně komunikovat s druhými dětmi bez vážnějších problémů (vyprávět, povídat, poslouchat, naslouchat druhému)
- chápat a respektovat názory jiného dítěte, domlouvat se, vyjednávat

***I. Mateřská škola, Piaristická 137, Moravská Třebová,***

***okres Svitavy***

**Uplatňovat své individuální potřeby, přání a práva s ohledem na druhého, učit se přijímat a uzavírat kompromisy, řešit konflikt dohodou**

- obhajovat svoje potřeby, svůj postoj či přání, přijímat také názor druhého, dohodnout se na kompromisním řešení
- porozumět běžným projevům emocí a nálad (např. vnímat, že je jiné dítě smutné, zklamané nebo naopak něčím nadšené, že má radost)

**Dítě a společnost**

**Cíl:** poznávání pravidel společenského soužití a jejich spoluvytváření v rámci přirozeného sociokulturního prostředí, porozumění základním projevům neverbální komunikace obvyklým v tomto prostředí

**Utvořit si základní dětskou představu o pravidlech chování a společenských normách, co je v souladu s nimi a co proti nim a ve vývojově odpovídajících situacích se podle této představy chovat**

- dodržovat společně dohodnutá a pochopená pravidla vzájemného soužití v mateřské škole a na veřejnosti
- chápat podstatu hry a její pravidla, dodržovat pravidla her a jiných činností, hrát spravedlivě, nepodvádět, umět i prohrávat

## ***I. Mateřská škola, Piaristická 137, Moravská Třebová,***

### ***okres Svitavy***

**Začlenit se do třídy a zařadit se mezi své vrstevníky, respektovat jejich rozdílné vlastnosti, schopnosti a dovednosti**

- vnímat odlišnosti mezi dětmi a podle toho přizpůsobovat i své přístupy
- navazovat s dětmi vztahy, mít ve skupině své kamarády, udržovat a rozvíjet s nimi přátelství

**Vnímat umělecké a kulturní podněty, hodnotit svoje zážitky**

- pozorně poslouchat a sledovat se zájmem uměleckou produkci (např. literární, filmovou, výtvarnou, dramatickou, hudební)
- vyjádřit a zhodnotit prožitky (co se líbilo a co ne, co a proč zaujalo, co bylo zajímavé, překvapivé, podnětné apod.)

### **Dítě a svět**

**Cíl:** vytváření elementárního povědomí o širším přírodním, kulturním i technickém prostředí, o jejich rozmanitosti, vývoji a neustálých proměnách

**Osvojit si elementární poznatky o okolním prostředí, které jsou dítěti blízké, pro ně smysluplné a přínosné, zajímavé a jemu pochopitelné a využitelné pro další učení a životní praxi**

- rozumět běžným okolnostem a dějům, jevům a situacím, s nimiž se běžně setkává (rozumět tomu, co se ve známém prostředí děje)
- mít poznatky z nejrůznějších oblastí života a poznání v rozsahu podle toho, s čím se v praxi setkává, co kolem sebe vidí, co prožívá, co mu bylo zprostředkováno či vysvětleno (např. poznatky o přírodě živé i neživé, o přírodních jevech a dějích)

**Všímat si změn a dění v nejbližším okolí**

- zajímat se, co se v okolí děje, všímat si dění změn ve svém okolí (např. v přírodě), proměny komentovat, přizpůsobit oblečení – rozlišení pocitu chladu a tepla, chování

**Rozlišovat aktivity, které mohou zdraví okolního prostředí podporovat a které je mohou poškozovat**

***I. Mateřská škola, Piaristická 137, Moravská Třebová,***

***okres Svitavy***

- znát, co je škodlivé a nebezpečné (různé nástrahy a rizika ve spojení s přírodou) i neovlivnitelné – vítr, déšť záplavy, teplo, sucho, mrazy), co může ohrožovat zdravé životní prostředí
- spoluvytvářet pohodu prostředí (cítit se spokojeně a bezpečně)

### **6.3.Vstupte kouzelnými vrátky do vánoční pohádky**

#### **Základní charakteristika integrovaného bloku**

Přibližná délka – od začátku prosince do 1. poloviny ledna – cca 6 týdnů

Věková skupina – smíšená – 2 až 7 let

Podzim už začíná zcela předávat svou vládu zimě. A my máme společně s dětmi před sebou období adventního čekání a těšení se na, pro děti nejkouzelnější den v roce, Štědrý den. Máme před sebou čtyři týdny, ve kterých se snažíme dětem předat základy českých vánočních tradic, přiblížit jim biblický příběh Ježíška. Naučit je, se v tento čas kouzelně obdarovávat, pozastavit a vnímat předvánoční atmosféru hlavně srdcem. Důležité je být spolu, mít se dobře, společně něco dělat a tvořit. Dar je, mít se navzájem a dělat si radost.

Neméně důležité je v tomto období pro děti téma čerta a Mikuláše. Jejich příchod děti čekají se smíšenými pocity strachu a očekávání z obdarování. Čerty však necháváme v pohádkách a hlavně se učíme společně rozpoznávat, co je dobré a co je špatné, jak se máme chovat a jak nemáme, co se druhým líbí a nelíbí a co se nám líbí a nelíbí.

Posledním příběhem tohoto bloku jsou Tři králové. Děti se dozvídají odkud, proč a za kým cestovali. A jaké poselství nám do současnosti zanechali – stali se patrony tříkrálových sbírek na pomoc potřebným.

Také víme, že s Novým rokem si do nového roku můžeme dát předsevzetí a zkoumáme s dětmi, co toto předsevzetí může být a jaké může být.

#### **Příklady témat**

- Adventní těšení
- Čerte, čerte, čertíku
- Mik, Miku, Mikuláš
- Vánoce, vánoce přicházejí
- Vánoční těšení
- Povídám, povídám, pohádku
- My tři králové

## *I. Mateřská škola, Piaristická 137, Moravská Třebová,*

### *okres Svitavy*

- Na tři krále o krok dále

#### **Dílčí kompetence**

##### **Kompetence k učení**

- učí se s chutí, pokud se mu dostává uznání a ocenění
- učí se nejen spontánně, ale i vědomě, vyvine úsilí, soustředí se na činnost a záměrně si zapamatuje; při zadané práci dokončí, co započalo; dovede postupovat podle instrukcí a pokynů, je schopno dobrat se k výsledkům

##### **Kompetence k řešení problémů**

- chápe, že vyhybat se řešení problémů nevede k cíli, ale že jejich včasné a uvážlivé řešení je naopak výhodou; uvědomuje si, že svou aktivitou a iniciativou může situaci ovlivnit
- nebojí se chybovat, pokud nachází pozitivní ocenění nejen za úspěch, ale také za snahu

##### **Komunikativní kompetence**

- průběžně rozšiřuje slovní zásobu a aktivně ji používá k dokonalejší komunikaci s okolím
- dovede využívat komunikativní a informativní prostředky, se kterými se běžně setkává (knížky, encyklopedie)

##### **Sociální a personální kompetence**

- samostatně rozhoduje o svých činnostech; umí si vytvořit svůj názor a vyjadřuje jej
- ve skupině se dokáže prosadit, ale i podřít, při společných činnostech se domlouvá a spolupracuje; v běžných situacích uplatňuje základní společenské návyky a pravidla společenského styku; je schopné respektovat druhé, vyjednávat, přijímat a uzavírat kompromisy

##### **Činnostní a občanské kompetence**

- chápe, že zájem o to, co se kolem děje, činnost, pracovitost a podnikavost jsou přínosem, a že naopak lhostejnost, nevšímavost, pohodlnost a nízká aktivita mají svoje nepříznivé důsledky

## ***I. Mateřská škola, Piaristická 137, Moravská Třebová,***

### ***okres Svitavy***

- ví, že není jedno, v jakém prostředí žije, uvědomuje si, že svým chováním se na něm podílí a že je může ovlivnit

#### **Dítě a jeho tělo**

**Cíl:** rozvoj pohybových schopností a zdokonalování dovedností v oblasti hrubé i jemné motoriky (koordinace a rozsahu pohybu, dýchání, koordinace ruky a oka apod.), ovládání pohybového aparátu a tělesných funkcí

#### **Ovládat dechové svalstvo, sladit pohyb se zpěvem**

- doprovázet pohyb zpěvem (např. při pohybových hrách, při chůzi, při rytmických činnostech)
- pohybovat se rytmicky, dodržet rytmus

#### **Zacházet s běžnými předměty denní potřeby, hračkami, pomůckami, nástroji a materiály**

- zacházet správně s jednoduchými rytmickými a hudebními nástroji (např. trianglem, bubínkem, chřestidly)
- zvládat výtvarné činnosti, provádět jednoduché úkony s výtvarnými pomůckami (např. tužkou, pastelem, štětcem, nůžkami) a materiály (např. papírem-překládání, textilem, modelovací hmotou)

#### **Ovládat koordinaci ruky a oka, zvládnout jemnou motoriku**

- vést stopu tužky při kresbě, apod.
- upřednostňovat užívání pravé či levé ruky při kreslení či v jiných činnostech, kde se preference ruky uplatňuje

#### **Zachovávat správné držení těla**

- postavit se zpříma a udržet správné držení těla po dobu vnější kontroly
- přizpůsobit či provést jednoduchý pohyb podle vzoru či pokynů

**Cíl:** osvojení si věku přiměřených praktických dovedností

#### **Zvládat jednoduchou obsluhu a pracovní úkony**

- samostatně se oblékat, svlékat, obouvat, zapnout knoflíky, zipy, zavázat tkaničky
- postarat se o své osobní věci, o hračky a pomůcky

# ***I. Mateřská škola, Piaristická 137, Moravská Třebová,***

## ***okres Svitavy***

### **Dítě a jeho psychika**

#### ***❖ Poznávací schopnosti a funkce, představivost a fantazie, myšlenkové operace***

**Cíl:** rozvoj, zpřesňování a kultivace smyslového vnímání, přechod od konkrétně názorného myšlení k myšlení slovně-logickému (pojmovému), rozvoj paměti a pozornosti, přechod od bezděčných forem těchto funkcí k úmyslným, rozvoj a kultivace představivosti a fantazie

#### **Zaměřovat se na to, co je z poznávacího hlediska důležité**

- rozlišit zvuky a známé melodie, rozlišit a napodobit rytmus

#### **Naučit se nazpaměť' krátké texty, záměrně si zapamatovat a vybavit**

- soustředěně poslouchat pohádku, hudební skladbu, divadelní hru (např. sledovat pozorně divadelní představení a následně ho reprodukovat), nenechat se vyrušit, neodbíhat od činnosti, pracovat v klidu (např. vyřešit labyrint)
- zapamatovat si krátké říkanky, rozpočítadla, jednoduché básničky, písničky a reprodukovat je, přijmout jednoduchou dramatickou úlohu
- zapamatovat si pohádku, děj, příběh a převyprávět ho

#### **Vyjadřovat svou představivost a fantazii v tvořivých činnostech (konstruktivních, výtvarných, hudebních, pohybových či dramatických)**

- vyjádřit vlastní jednoduché pohybové představy, rytmický doprovod nebo melodii (např. vymýšlet krátké dramatické scénky, naznačit, vyjádřit pomocí pantomimy konkrétní činnost, pohybem ztvárnit slyšenou melodii)
- využívat tvůrčí a výtvarné techniky k výzdobě prostředí

#### **Zaměřovat se na to, co je z poznávacího hlediska důležité**

- objevovat význam ilustrací, soch, obrazů
- sledovat očima zleva doprava a dle potřeby i zprava doleva, případně v dalších směrech, jmenovat objekty zleva doprava, vyhledat první a poslední objekt ve skupině, vést čáru zleva doprava, shora dolů
- poznat některé hudební znaky

#### **Orientovat se v prostoru i v rovině, částečně se orientovat v čase**

- orientovat se v prostoru podle slovních pokynů

## ***I. Mateřská škola, Piaristická 137, Moravská Třebová,***

### ***okres Svitavy***

- orientovat se v časových údajích v rámci dne (např. dopol., poledne, odpoledne)

#### **Přemýšlet, uvažovat, a své myšlenky i úvahy vyjádřit**

- chápat, že číslovka označuje počet (např. 5 je prstů na ruce, 5 je kuliček)
- řešit labyrinty (sledovat cestu)

#### **Vnímat, že je zajímavé dozvědět se nové věci, využívat zkušeností k učení**

- vymýšlet nová řešení nebo alternativní k běžným (např. jak by to šlo jinak, co by se stalo, kdyby) a verbalizovat je
- projevovat zájem o poznávání písmen a číslic, prohlížet si knihy (atlasy, encyklopedie, obrázkové knihy, leporela), znát některé dětské knihy a vyprávět o nich, informace vyhledat v encyklopediích

#### **❖ *Sebepojetí, city, vůle***

**Cíl:** rozvoj poznatků, schopností a dovedností umožňujících pocity, získané dojmy a prožitky vyjádřit

#### **Vyjádřit svůj souhlas, umět říci ne v konkrétní situaci**

- snažit se uplatnit své přání, obhájit svůj názor

#### **Podílet se na organizaci hry a činnosti**

- přijmout roli ve hře (např. jako organizátor, jako pozorovatel, jako spoluhráč)
- umět kooperovat, dohodnout se s ostatními

#### **Přijímat pozitivní ocenění i svůj případný neúspěch a vyrovnat se s ním, učit se hodnotit svoje osobní pokroky (sebehodnocení)**

- přijímat drobný neúspěch (vnímat ho jako přirozenou skutečnost, že se mu někdy něco nedaří), umět přijmout sdělení o případných dílčích nedostacích, být schopné se z něho poučit

#### **Uvědomovat si příjemné a nepříjemné citové prožitky**

- umět to, co prožívá, vyjádřit slovně, výtvarně pohybově, mimikou (zážitky jednotlivé či v časové posloupnosti jako výtvarné vyprávění, komentovat obrázky apod., pomocí hudby, hudebně pohybovou a dramatickou improvizací atd.)
- odložit splnění osobních přání na pozdější dobu

***I. Mateřská škola, Piaristická 137, Moravská Třebová,***

***okres Svitavy***

**Dítě a ten druhý**

**Cíl:** rozvoj kooperativních dovedností

**Navazovat kontakty s dospělým**

- obracet se na dospělého o pomoc, radu atd.

**Spolupracovat s ostatními**

- spolupracovat při hrách a aktivitách nejrůznějšího zaměření, být ostatním partnerem

**Respektovat potřeby jiného dítěte**

- spoluvytvářet prostředí pohody
- cítit sounáležitost s ostatními

**Dítě a společnost**

**Cíl:** vytvoření povědomí o mezilidských morálních hodnotách

**Uvědomovat si, že ne všichni lidé respektují pravidla chování, učit se odmítat společensky nežádoucí chování**

- rozlišovat společensky nežádoucí chování, vnímat co je lež, nespravedlivost, ubližování, lhostejnost, agresivita, vulgarismy
- pojmenovat povahové vlastnosti

**Adaptovat se na život ve škole, aktivně zvládat požadavky plynoucí z prostředí školy**

- být schopné přistoupit na jiný názor porozumět potřebám druhých, přijmout společné návrhy, podřídit se rozhodnutí skupiny a přizpůsobit se společnému programu

## ***I. Mateřská škola, Piaristická 137, Moravská Třebová,***

### ***okres Svitavy***

#### **Vnímat umělecké a kulturní podněty, hodnotit svoje zážitky**

- v kulturních místech (např. divadle, galerii, muzeu atd.) respektovat dohodnutá pravidla a nerušit ostatní při vnímání umění

**Cíl:** rozvoj společenského i estetického vkusu

#### **Vyjadřovat se prostřednictvím hudebních a hudebně pohybových činností, zvládat základní hudební dovednosti vokální i instrumentální**

- zobrazovat objekty reálné i fantazijní různými výtvarnými výrazovými prostředky (např. kresbou, malbou, plošným a prostorovým vytvářením s využíváním různých materiálů – viz výše)
- vyjadřovat se zpěvem, hrou na jednoduché rytmické či hudební nástroje, hudebně pohybovou činností (viz výše)

#### **Dítě a svět**

**Cíl:** rozvoj schopnosti přizpůsobovat se podmínkám vnějšího prostředí i jeho změnám

#### **Vnímat, že svět má svůj řád, že je rozmanitý a pozoruhodný**

- mít poznatky o zvycích a tradicích kraje, přijmout tradici oslav
- mít poznatky o existenci jiných zemí, národů a kultur (znát typické znaky některých významných národů - přírodní podmínky, oblečení, zvyky, strava, stavby, kde co roste, nebo se pěstuje, žijí zvířata apod.)

#### **Porozumět, že změny jsou přirozené a samozřejmé, přizpůsobovat se jim**

- vědět, že se stále něco děje, že všechno kolem plyne, vyvíjí se a proměňuje běžně proměnlivé okolnosti v mateřské škole vnímat jako samozřejmé a přirozeně se tomuto dění přizpůsobovat
- ctít oslavy narozenin, svátků, slavností

## **6.4.Zima, zima, zimička**

### **Základní charakteristika integrovaného bloku**

Přibližná délka - od 2. poloviny ledna do konce února - cca 7 týdnů

Věková skupina - smíšená 2 až 7 let

V tomto bloku dětem přiblížíme charakteristické znaky zimy, vlastnosti sněhu, ledu a změn počasí. Ukazujeme dětem krásu přírody v zimě, ve které však volně žijící zvířátka musí přežít a postarat se o sebe. Dozvídají se, jak jim my lidé můžeme pomoci, aby nepřízeň počasí lépe překonaly. Třeba že sypeme ptáčkům do krmítek semínka a do lesa myslivci zvířátkům nosí seno, kaštiny, žaludy....

Děti budeme seznamovat s nejrůznějšími zimními sporty, a snažit se, aby v pohybu nacházely radost a tak zdokonalovaly své pohybové dovednosti.

Dále se děti dozví, jak funguje lidské tělo a jeho vnitřní orgány a co je pro naše tělo zdravé a co škodlivé. Jak se můžeme o svoje tělo starat, aby bylo zdravé a dobře nám sloužilo.

Budeme si povídat o tom, jaká různá povolání lidé mají, čím by chtěli děti být, až budou veliké a čím je tatínek a maminka.

Dotkneme se i tradic jako je masopust, masopustní průvod.

### **Příklady témat**

- Paní Zima
- Ledové království
- Z pohádky do pohádky
- Zimní radovánky a sporty
- Sněhuláček panáček
- Moje tělo, moje zdraví
- Bacilů se nebojíme
- Zvířátka v zimě
- Co dělají ptáčci v zimě

# *I. Mateřská škola, Piaristická 137, Moravská Třebová,*

## *okres Svitavy*

- Ten dělá to a ten zas tohle
- Co dělají táta s mámou
- Masopust

### **Přiřazené dílčí kompetence**

#### **Kompetence k učení**

- klade otázky a hledá na ně odpovědi, aktivně si všímá, co se kolem něho děje
- chce porozumět věcem, jevům a dějům, které kolem sebe vidí; poznává, že se může mnohému naučit, raduje se z toho, co samo dokázalo a zvládlo

#### **Kompetence k řešení problémů**

- užívá při řešení myšlenkových i praktických problémů logických, matematických i empirických postupů; pochopí jednoduché algoritmy řešení různých úloh a situací využívá je v dalších situacích
- rozlišuje řešení, která jsou funkční (vedoucí k cíli), a řešení, která funkční nejsou; dokáže mezi nimi volit

#### **Komunikativní kompetence**

- dokáže se vyjadřovat a sdělovat své prožitky, pocity a nálady různými prostředky (řečovými, výtvarnými, hudebními, dramatickými apod.)
- domlouvá se gesty i slovy, rozlišuje některé symboly, rozumí jejich významu a funkci

#### **Sociální a prosociální kompetence**

- samostatně rozhoduje o svých činnostech; umí si vytvořit svůj názor a vyjádřit jej
- chápe, že nespravedlivost, ponižování, ubližování, lhostejnost, agresivita a násilí se nevyplácí a že vzniklé konflikty je lépe řešit dohodou; dokáže se bránit projevům násilí jiného dítěte, ponižování a ubližování

#### **Činnostní a občanské kompetence**

- učí se svoje činnosti a hry plánovat, organizovat, řídit a vyhodnocovat
- uvědomuje si svá práva i práva druhých, učí se hájit a respektovat; chápe, že všichni lidé mají stejnou hodnotu

## ***I. Mateřská škola, Piaristická 137, Moravská Třebová,***

### ***okres Svitavy***

- dbá na osobní zdraví a bezpečí svoje i druhých, chová se odpovědně s ohledem na zdravé a bezpečné okolní prostředí

#### **Dítě a jeho tělo**

**Cíl:** uvědomění si vlastního těla

#### **Vědomě napodobit jednoduchý pohyb podle vzoru**

- přizpůsobit či provést jednoduchý pohyb podle vzoru či pokynů
- pohybovat se dynamicky po delší dobu (např. běhat při hře 2 minuty a více)
- pohybovat se koordinovaně a jistě, a to i v různém přírodním terénu (např. v lese, na sněhu, v písku)

#### **Ovládat koordinaci ruky a oka, zvládnout jemnou motoriku**

- upřednostňovat užívání pravé či levé ruky při kreslení či v jiných činnostech, kde se preference ruky uplatňuje
- tužku držet správně, tj. dvěma prsty, třetí podložený, s uvolněným zápěstím

**Cíl:** osvojení si poznatků o těle a jeho zdraví, o pohybových činnostech a jejich kvalitě

#### **Pojmenovat části těla a některé orgány, znát základní pojmy užívané ve spojení se zdravím, pohybem a sportem**

- pojmenovat viditelné části těla včetně některých dílčích částí (např. rameno, koleno, loket, zápěstí) a některé vnitřní orgány (např. srdce, plíce, mozek, žaludek)

#### **Rozlišovat, co zdraví prospívá a co mu škodí**

- znát základní zásady zdravého životního stylu (např. o pozitivních účincích pohybu a sportu, hygieny, zdravé výživy, činnosti a odpočinku, pobytu v přírodě, otužování) a o faktorech poškozujících zdraví včetně návykových látek
- uvědomovat si, co je nebezpečné

#### **Zvládat sebeobsluhu, uplatňovat základní kulturně hygienické a zdravotně preventivní návyky**

- samostatně jíst, používat příbor, nalít si nápoj, popř. polévku, používat ubrousek
- udržovat pořádek, zvládat jednoduché úklidové práce

# ***I. Mateřská škola, Piaristická 137, Moravská Třebová,***

## ***okres Svitavy***

- samostatně se oblékat, obouvat, zapnout knoflíky, zipy, zavázat tkaničky

### **Dítě a jeho psychika**

#### **❖ *Jazyk a řeč***

**Cíl:** osvojení si některých poznatků a dovedností, které předcházejí čtení i psaní, rozvoj zájmu o psanou podobu jazyka i další formy sdělení verbální i neverbální (výtvarné, hudební, pohybové, dramatické)

#### **Porozumět slyšenému**

- chápat jednoduché hádanky a vtipy
- sledovat a zachytit hlavní myšlenku příběhu, vyslechnutý příběh převyprávět samostatně, věcně správně, popř. dokázat odhadnout, jak by mohl příběh pokračovat
- poznat a vyhledat slova protikladného významu (antonyma), podobného významu (synonyma), stejně znějící a slova různého významu (homonyma)

#### **Sledovat a vyprávět příběh, pohádku**

- spontánně vyprávět zážitky ze sledování filmových pohádek nebo pohádek z médií

#### **❖ *Poznávací schopnosti a funkce, představivost a fantazie, myšlenkové operace***

**Cíl:** vytváření pozitivního vztahu k intelektuálním činnostem a k učení, podpora a rozvoj zájmu o učení

#### **Zaměřovat se na to, co je z poznávacího hlediska důležité**

- sluchem rozlišit slova, slabiky, počáteční slabiky a hlásky ve slovech
- rozpoznat odlišnosti v detailech (např. vyhledat a doplnit chybějící část v obrázku, jednotlivé části složit v celek, nalézt cestu v jednoduchém labyrintu, složit puzzle, hrát pexeso, domino, loto)
- rozlišit hmatem vlastnosti předmětu (např. strukturu povrchu), určit tvar, materiál, počet, velikost

#### **Záměrně se soustředit a udržet pozornost**

- zapamatovat si pohádku, děj, příběh a převyprávět ho
- uplatňovat postřeh a rychlost

**Vyjadřovat svou představivost a fantazii v tvořivých činnostech (konstruktivních, výtvarných, hudebních, pohybových či dramatických)**

- s materiály, barvami (např. vytvořit koláž, smíchat barvy, zapouštět barvy do klovatiny)
- vyprávět příběh s vizuální či akustickou oporou (podle obrázků, s dopomocí otázek atd.)
- dokončit příběh, pohádku (např. vymyslet konec a jinou variantu)

**Rozlišovat některé obrazné symboly a porozumět jejich významu a funkci**

- poznat napsané své jméno, podepsat se tiskacím písmem svým jménem, popř. graficky označit své výtvary (např. použít nějaký symbol)
- napodobit některá písmena, číslice

**Chápat prostorové pojmy, elementární časové pojmy**

- rozlišovat a používat základní prostorové pojmy (např. dole, nahoře, uprostřed, před, za, pod, nad, uvnitř, vně, u, vedle, mezi, nízko, vysoko, na konci, na kraji, vpředu, vzadu, blízko, daleko, dopředu, dozadu, nahoru, dolů) a těchto pojmů běžně užívat
- rozlišovat roční období zima i jejich typické znaky

**Přemýšlet, uvažovat, a své myšlenky i úvahy vyjádřit**

- rozumět a používat základní pojmy označující hmotnost (lehký – těžký, lehčí – těžší, nejlehčí – nejtěžší, stejně těžký)

**Chápat základní číselné a matematické pojmy, elementární matematické souvislosti a dle potřeby je využívat**

- posoudit početnost dvou souborů a určit počet do 6 (např. o kolik je více a o kolik je méně, kde je stejně)

**Projevovat zájem o knížky, soustředěně poslouchat četbu, hudbu, sledovat divadlo, film**

- projevovat zájem o poznávání písmen a číslic, prohlížet si knihy (atlasy, encyklopedie, obrázkové knihy, leporela), znát některé dětské knihy a vyprávět o nich, informace vyhledat v encyklopediích

## ***I. Mateřská škola, Piaristická 137, Moravská Třebová,***

### ***okres Svitavy***

#### **Prožívat radost ze zvládnutého a poznaného**

- odlišit hru od systematické povinnosti
- nechat se získat pro záměrné učení

#### **❖ *Sebepojetí, city, vůle***

**Cíl:** rozvoj a kultivace mravního i estetického vnímání, citění a prožívání

#### **Uvědomovat si svou samostatnost, orientovat se ve skupině**

- samostatně splnit jednoduchý úkol, poradit si v běžné a opakující se situaci, cítit ze své samostatnosti uspokojení (být na ni hrdý)
- nebát se požádat o pomoc, radu
- respektovat a přijímat přirozenou autoritu dospělých

#### **Přijímat pozitivní ocenění i svůj případný neúspěch a vyrovnat se s ním, učit se hodnotit svoje osobní pokroky (sebehodnocení)**

- odhadnout, na co stačí, uvědomovat si, co mu nejde, co je pro ně obtížné
- přijímat drobný neúspěch (vnímat ho jako přirozenou skutečnost, že se mu někdy něco nedaří), umět přijmout sdělení o případných dílčích nedostacích, být schopné se z něho poučit

#### **Prožívat a dětským způsobem projevovat, co cítí, snažit se ovládat své afektivní chování**

- přirozeně a v míře dané osobnostními předpoklady projevovat pozitivní i negativní emoce (soucit, radost, náklonnost, spokojenost, ale také strach, smutek)

**Cíl:** Rozvoj schopnosti sebeovládání

#### **Vyvinout volní úsilí, soustředit se na činnost i její dokončení**

- přijmout povinnost, soustředit se na činnost a samostatně ji dokončit
- odhadnout, na co stačí, uvědomovat si, co neumí a co se chce naučit (vyhledávat příležitosti, umět požádat o pomoc)

#### **Dítě a ten druhý**

**Cíl:** vytváření prosociálních postojů (rozvoj sociální citlivosti, tolerance, respektu, přizpůsobivosti apod.)

## ***I. Mateřská škola, Piaristická 137, Moravská Třebová,***

### ***okres Svitavy***

#### **Navazovat kontakty s dospělým**

- rozlišovat vhodnost oslovování i tykání a vykání

#### **Přirozeně a bez zábran komunikovat s druhým dítětem**

- vyjednávat s dětmi i dospělými ve svém okolí, domluvit se na společném řešení

#### **Chápat, že všichni lidé (děti) mají stejnou hodnotu, přestože je každý jiný, že osobní, resp. osobnostní odlišnosti jsou přirozené**

- chápat, že každý je jiný, jinak vypadá, jinak se chová, něco jiného umí či neumí a že je to přirozené
- bránit se projevům násilí jiného dítěte (nenechat si ubližovat, nenechat se šidit, bránit se posmívání, ohradit se proti tomu)
- uvědomit si vztahy mezi lidmi (kamarádství, přátelství)

#### **Dítě a společnost**

**Cíl:** vytvoření základů aktivních postojů ke světu, k životu, pozitivních vztahů ke kultuře a umění, rozvoj dovedností umožňujících tyto vztahy a postoje vyjadřovat a projevovat

#### **Zachycovat skutečnosti ze svého okolí a vyjadřovat své představy pomocí různých výtvarných činností, dovedností a technik**

- pozorně poslouchat a sledovat se zájmem uměleckou produkci (např. literární, filmovou, výtvarnou, dramatickou, hudební)
- vyjádřit a zhodnotit prožitky (co se líbilo a co ne, co a proč zaujalo, co bylo zajímavé, překvapivé, podnětné apod.)

#### **Dítě a svět**

**Cíl:** osvojení si poznatků a dovedností potřebných k vykonávání jednoduchých činností v péči o okolí při spoluvytváření zdravého a bezpečného prostředí a k ochraně dítěte před jeho nebezpečnými vlivy

**Osvojit si elementární poznatky o okolním prostředí, které jsou dítěti blízké, pro ně smysluplné a přínosné, zajímavé a jemu pochopitelné a využitelné pro další učení a životní praxi**

## ***I. Mateřská škola, Piaristická 137, Moravská Třebová,***

### ***okres Svitavy***

- uvědomovat si, že jak svět přírody, tak i svět lidí je na různých částech naší planety různorodý a pestrý a ne vždy šťastný
- mít poznatky z nejrůznějších oblastí života a poznání v rozsahu podle toho, s čím se v praxi setkává, co kolem sebe vidí, co prožívá, co mu bylo zprostředkováno či vysvětleno (např. poznatky o přírodě živé i neživé, o přírodních jevech a dějích, o lidech a jejich životě, o kultuře či technice)

#### **Všímat si změn a dění v nejbližším okolí**

- vědět, že se stále něco děje, že všechno kolem plyne, vyvíjí se a proměňuje běžně proměnlivé okolnosti v mateřské škole vnímat jako samozřejmé a přirozeně se tomuto dění přizpůsobovat

**Cíl:** rozvoj úcty k životu ve všech jeho formách

**Mít povědomí o významu životního prostředí (přírody i společnosti) pro člověka, uvědomovat si, že způsobem, jakým se lidé chovají, ovlivňují vlastní zdraví i životní prostředí**

- uvědomovat si, že člověk a příroda se navzájem ovlivňují, že každý může svým chováním působit na životní prostředí (podporovat či narušovat zdraví, přírodní prostředí i společenskou pohodu)
- být citlivý k přírodě

### **5.5. Potichu vnímej jarní čarování**

#### **Základní charakteristika integrovaného bloku**

Přibližná délka -od března do konce dubna - cca 8 týdnů

Věková skupina - smíšená 2 až 7 let

Společně pozorujeme, objevujeme a vnímáme potichu a pozvolna se probouzející přírodu na jaře. Děti se učí pojmenovávat a rozpoznávat první jarní květiny a vědí, že na jaře vše znovu ožívá, roste a rodí se. Poznají a pojmenují jednotlivá zvířata i jejich mláďata, ať už se jedná o zvířata hospodářská, či volně žijící. Vědí, že se k nám navrací tažní ptáci z teplých krajů a zde si staví hnízda a také vyvádějí mladé. Důležitou částí tohoto bloku je období jarních svátků – Velikonoc. Děti se dozvídají,

## ***I. Mateřská škola, Piaristická 137, Moravská Třebová,***

### ***okres Svitavy***

jaké jsou znaky a symboly jara a Velikonoc a jaké tradice se o velikonočních svátcích dodržují.

Učíme děti, jak se bezpečně pohybovat v silničním provozu jakožto jeho účastníci. Vedeme je k uvědomění, že za svoji bezpečnost si zodpovídají v životě sami a chceme, aby tak k tomu i přistupovaly.

Přestože v průběhu celého školního roku děti získávají dovednosti a schopnosti k učení a k dobrému nástupu do základní školy, v tomto bloku se vzhledem k zápisu do prvních tříd, více zaměřujeme na předškolní přípravu.

V tomto bloku se více zaměřujeme na ekologickou výchovu. Vštěpujeme dětem jak důležité je chránit si životní prostředí pro svůj vlastní budoucí život, že Země je náš život – naše velká matka a jako ke své mamince, s láskou, se k ní máme chovat. Zvědomujeme jim, že třídění odpadu by mělo být samozřejmostí, avšak že nejdůležitější je zbytečný odpad nevytvářet. Že základem spokojeného života je chovat se ohleduplně ke světu jako celku, k přírodě, zvířatům i lidem. Díky mnoholeté spolupráci s DDM se účastníme akcí - DEN ZEMĚ A DEN VODY. Taktéž již dlouhodobě spolupracujeme s městskou knihovnou a vedeme děti k lásce ke knize. Děti si v průběhu března mohou do školky donést svoji oblíbenou knihu. Tu si pak ve třídě společně prohlížíme, čteme a inspirujeme se k dalším činnostem s dětmi.

#### **Příklady témat**

- Jaro ťuká na vrátka, otevřete děťátka
- Jaro dělá pokusy, vystrkuje krokusy
- Svátky jara – Velikonoce
- Každé mlád'átko poznám zakrátko
- Kniha můj přítel
- Klapy klap já jsem čáp
- Žába skáče po blátě
- Kdo žije u vody
- Když svítí červená, co to znamená
- Jedeme – letíme – plujeme

## ***I. Mateřská škola, Piaristická 137, Moravská Třebová,***

### ***okres Svitavy***

- Bezpečně tam i zpět
- Chystáme se do školy
- Den vody, Den Země
- Chválím tě Země má

### **Dílčí kompetence**

#### **Kompetence k učení**

- soustředěně pozoruje, zkoumá, objevuje, všímá si souvislostí, experimentuje a užívá při tom jednoduchých pojmů, znaků a symbolů
- odhaduje své síly, učí se hodnotit svoje osobní pokroky i oceňovat výkony druhých
- učí se nejen spontánně, ale i vědomě, vyvine úsilí, soustředí se na činnost a záměrně si zapamatuje; při zadané práci dokončí, co započalo; dovede postupovat podle instrukcí a pokynů, je schopno dobrat se k výsledkům

#### **Kompetence k řešení problémů**

- všímá si dění i problémů v bezprostředním okolí; přirozenou motivací k řešení dalších problémů a situací je pro něj pozitivní odezva na aktivní zájem
- problémy řeší na základě bezprostřední zkušenosti; postupuje cestou pokusu a omylu, zkouší, experimentuje; spontánně vymýšlí nová řešení problémů a situací; hledá různé možnosti a varianty (má vlastní originální nápady); využívá při tom dosavadní zkušenosti, fantazii a představivost
- rozlišuje řešení, která jsou funkční (vedoucí k cíli), a řešení, která funkční nejsou; dokáže mezi nimi volit

#### **Komunikativní kompetence**

- ovládá řeč, hovoří ve vhodně formulovaných větách, samostatně vyjadřuje své myšlenky, sdělení, otázky i odpovědi, rozumí slyšenému, slovně reaguje a vede smysluplný dialog
- ovládá dovednosti předcházející čtení a psaní
- dovede využít informativní a komunikativní prostředky, s kterými se běžně setkává (knížky, encyklopedie)

# ***I. Mateřská škola, Piaristická 137, Moravská Třebová,***

## ***okres Svitavy***

### **Sociální a personální kompetence**

- chová se při setkání s neznámými lidmi či v neznámých situacích obezřetně; nevhodné chování i komunikaci, která je mu nepříjemná, umí odmítnout
- dětským způsobem projevuje citlivost a ohleduplnost k druhým, pomoc slabším, rozpozná nevhodné chování; vnímá nespravedlnost, ubližování, agresivitu a lhostejnost
- spolupodílí se na společných rozhodnutích; přijímá vyjasněné a zdůvodněné povinnosti; dodržuje dohodnutá a pochopená pravidla a přizpůsobí se jim

### **Činnostní a občanské kompetence**

- odhaduje rizika svých nápadů, jde za svým záměrem, ale také dokáže měnit cesty a přizpůsobovat se daným okolnostem
- má smysl pro povinnost ve hře, práci i učení; k úkolům a povinnostem přistupuje odpovědně; a váží si práce i úsilí druhých
- chápe, že se může o tom, co udělá, rozhodovat svobodně, ale že za svá rozhodnutí také odpovídá

### **Dítě a jeho tělo**

**Cíl:** Osvojení si věku přiměřených praktických dovedností

### **Ovládat koordinaci ruky a oka, zvládnout jemnou motoriku**

- napodobit základní geometrické obrazce, různé tvary, popř. písmena
- tužku držet správně, tj. dvěma prsty, třetí podložený, s uvolněným zápěstím
- vést stopu tužky při kresbě, apod.

### **Zacházet s běžnými předměty denní potřeby, hračkami, pomůckami, nástroji a materiály**

- pracovat se stavebnicemi, skládankami (stavět z kostek, navlékat korálky, skládat mozaiky, zavázat kličku)
- zvládat výtvarné činnosti, provádět jednoduché úkony s výtvarnými pomůckami (např. tužkou, pastelem, štětcem, nůžkami) a materiály (např. papírem- překládání, textilem, modelovací hmotou)

### **Zvládat jednoduchou obsluhu a pracovní úkony**

## ***I. Mateřská škola, Piaristická 137, Moravská Třebová,***

### ***okres Svitavy***

- samostatně se oblékat, svlékat, obouvat, zapnout knoflíky, zipy, zavázat tkaničky
- postarat se o své osobní věci, o hračky a pomůcky
- pečovat o osobní hygienu, samostatně zvládat pravidelné běžné denní úkony (např. používat toaletní papír a splachovací zařízení, mýt si a utírat ruce, umět používat kapesník)

**Cíl:** osvojení si poznatků a dovedností důležitých k podpoře zdraví, bezpečí, osobní pohody i pohody prostředí

#### **Koordinovat lokomoci a další polohy a pohyby těla**

- otočit se čelem vzad bez ztráty rovnováhy a orientace
- zvládat nižší překážky, zvládat různé druhy lezení
- házet a chytat míč, užívat různé náčiní, nářadí

#### **Mít povědomí o některých způsobech ochrany zdraví a bezpečí**

- chovat se přiměřeně a bezpečně ve známém prostředí (např. ve školním prostředí, na hřišti, na veřejnosti, v přírodě)
- znát a dodržovat základní pravidla chování na chodníku a na ulici (dávat pozor při přecházení, rozumět světelné signalizaci)
- vědět, jak se vyhnout nebezpečí (být opatrné, obezřetné, kam se v případě potřeby obrátit o pomoc, koho přivolat)

#### **Dítě a jeho psychika**

##### **❖ *Jazyk a řeč***

**Cíl:** rozvoj řečových schopností a jazykových dovedností receptivních (vnímání, naslouchání, porozumění) i produktivních (výslovnosti, vytváření pojmů, mluvního projevu, vyjadřování)

# ***I. Mateřská škola, Piaristická 137, Moravská Třebová,***

## ***okres Svitavy***

### **Vyjadřovat samostatně a smysluplně myšlenky, nápady, pocity, ve vhodně zformulovaných větách**

- znát většinu slov a výrazů běžně používaných v prostředí dítěte (např. sdělit svoje jméno a příjmení, adresu, jména rodičů, sourozenců, kamarádů, učitelek, rozumět většině pojmenování, které se týkají dítěti známých předmětů, popř. znát i některé, které se týkají vzdálenějšího světa)
- poznat a najít k sobě slova, která se rýmují, doplnit chybějící slovo rýmu

### **Správně vyslovovat, ovládat dech, tempo i intonaci řeči**

- vyslovovat všechny hlásky správně a mluvit zřetelně, gramaticky správně, v přiměřeném tempu, ovládat sílu a intonaci hlasu
- rozlišit krátké a dlouhé samohlásky

### ***❖ Poznávací schopnosti a funkce, představivost a fantazie, myšlenkové operace***

**Cíl:** osvojení si elementárních poznatků o znakových systémech a jejich funkci (abeceda, čísla)

### **Zaměřovat se na to, co je z poznávacího hlediska důležité**

- rozlišit tvary předmětů, základní geometrické tvary, základní barvy (červená, modrá, žlutá), barvy složené (oranžová, zelená, fialová), další barevné kvality (odstíny aj.) a vlastnosti objektů např. lesk, hladkost a jiné specifické znaky
- rozpoznat odlišnosti v detailech (např. vyhledat a doplnit chybějící část v obrázku, jednotlivé části složit v celek, nalézt cestu v jednoduchém labyrintu, složit puzzle, hrát pexeso, domino, loto)
- odhalit podstatné a nepodstatné znaky, charakteristické znaky předmětů, osob, zvířat
- správně reagovat na světelné a akustické signály

**Rozlišovat některé obrazné symboly a porozumět jejich významu a funkci**

- pochopit význam piktogramu (např. pravidla chování ve skupině, v hromadném dopravním prostředku, znát význam elementárních dopravních značek)
- rozpoznat některé grafické znaky s abstraktní podobou (např. zná některé číslice, písmena, dopravní značky)
- sledovat očima zleva doprava a dle potřeby i zprava doleva, případně v dalších směrech, jmenovat objekty zleva doprava, vyhledat první a poslední objekt ve skupině, vést čáru zleva doprava, shora dolů
- napodobit základní geometrické znaky a tvary (čára svislá, čára vodorovná, křížek, vlnovka, kruh, čtverec, obdélník, trojúhelník atd.)
- napodobit některá písmena, číslice
- objevovat význam ilustrací, soch, obrazů

**Chápat základní číselné a matematické pojmy, elementární matematické souvislosti a dle potřeby je využívat**

- rozpoznat geometrické tvary - čtverec, kruh, trojúhelník, obdélník
- orientovat se v číselné řadě 1 – 10, vyjmenovat ji, porovnat, že 5 je více než 4, chápat číslo jako počet prvků
- chápat jednoduché souvislosti, nacházet znaky společné a rozdílné, porovnat, dle společných či rozdílných znaků (např. vybrat všechny předměty vyrobené ze dřeva), zobecňovat vybrat dopravní prostředky, řešit jednoduché labyrinty, rébusy a hádanky
- porovnat a uspořádat předměty dle stanoveného pravidla (např. od nejmenšího k největšímu; poznat, co do skupiny nepatří), třídít předměty minimálně dle jednoho kritéria (např. roztrdit knoflíky na hromádky dle barvy, tvaru, velikosti)

## ***I. Mateřská škola, Piaristická 137, Moravská Třebová,***

### ***okres Svitavy***

**Cíl:** Posilování přirozených poznávacích citů (zvědavosti, zájmů, radosti z objevování)

#### **Vyvinout volní úsilí, soustředit se na činnost a její dokončení**

- záměrně si zapamatovat a vybavit si prožité příjemné i nepříjemné pocity (např. vyprávět zážitky z výletu), viděné (např. vyjmenovat květiny viděné na procházce), slyšené (např. zapamatovat si rytmus, melodii)
- zapamatovat si různé zvuky zvířat, běžně užívaných předmětů – sklo, papír, kov, dřevo, ale i událostí – kroky, dveře, tekoucí voda, vítr, déšť, bouřka apod., melodii (zvuky hudebních nástrojů), jednoduché taneční kroky, pořadí cviků nebo úkonů (např. skákání Panáka), krátký rytmický celek

#### **Vyjadřovat svou představivost a fantazii v tvořivých činnostech (konstruktivních, výtvarných, hudebních, pohybových či dramatických)**

- vyjadřovat fantazijní představy
- dokreslit chybějící části na obrázku, sestavit části v celek, vytvořit jednoduchý model, stavbu, provést obměnu, tvořit dle vlastní představy, např. stavby z kostek
- navrhnout další varianty řešení (co by se stalo, kdyby ...)
- experimentovat s výtvarně netradičními materiály

#### **Orientovat se v prostoru i v rovině, částečně se orientovat v čase**

- rozlišovat vpravo – vlevo na vlastním těle, v prostoru s oporou o nějaký předmět
- rozlišovat vzájemnou polohu dvou objektů
- orientovat se v prostoru podle slovních pokynů
- rozlišovat roční období jaro i jejich typické znaky

## ***I. Mateřská škola, Piaristická 137, Moravská Třebová,***

### ***okres Svitavy***

**Projevovat zájem o knížky, soustředěně poslouchat četbu, hudbu, sledovat divadlo, film**

- vymýšlet nová řešení nebo alternativní k běžným (např. jak by to šlo jinak, co by se stalo, kdyby) a verbalizovat je
- samostatně se rozhodnout v některých činnostech
- nechat se získat pro záměrné učení

❖ ***Sebepojetí, city, vůle***

**Cíl:** získání schopnosti záměrně řídit svoje chování a ovlivňovat vlastní situaci

**Vyjádřit svůj souhlas, umět říci ne v konkrétní situaci**

- snažit se uplatnit své přání, obhájit svůj názor
- umět kooperovat, dohodnout se s ostatními

**Uvědomovat si svoje možnosti a limity**

- plánovat přiměřeně věku (ví, čeho chce dosáhnout a proč)
- hodnotit druhé, sebe hodnotit vzhledem k aktuální situaci a možnostem

**Vyvinout volní úsilí, soustředit se na činnost i její dokončení**

- odhadnout, na co stačí, uvědomovat si, co neumí a co se chce naučit (vyhledávat příležitosti, umět požádat o pomoc)
- plnit činnosti podle instrukcí
- rozhodovat sám o sobě (o svém chování)

**Dítě a ten druhý**

**Cíl:** rozvoj interaktivních a komunikativních dovedností verbálních i neverbálních

**Navazovat kontakty s dospělým**

- respektovat dospělého, komunikovat s ním vhodným způsobem (s ohledem na situaci a podmínky)

**Přirozeně a bez zábran komunikovat s druhým dítětem**

- chápat a respektovat názory jiného dítěte, domlouvat se, vyjednávat
- vyhledávat partnera pro hru, domlouvat se, rozdělovat a měnit herní role, hru rozvíjet a obohacovat

## ***I. Mateřská škola, Piaristická 137, Moravská Třebová,***

### ***okres Svitavy***

- využívat neverbální komunikaci (úsměv, gesta, řeč těla, apod.)

#### **Odmítnout komunikaci, která je dítěti nepříjemná**

- nepříjemný kontakt a komunikaci dokázat odmítnout
- nabídnout pomoc

**Cíl:** Vytváření prosociálních postojů rozvoj sociální citlivosti, tolerance, respektu, přizpůsobivosti apod.

#### **Chápat, že všichni lidé (děti) mají stejnou hodnotu, přestože je každý jiný, že osobní, resp. osobnostní odlišnosti jsou přirozené**

- důvěřovat vlastním schopnostem
- chápat, že každý je jiný, jinak se chová, něco jiného umí či neumí a že je to přirozené

#### **Dítě a společnost**

**Cíl:** seznamování se světem lidí, kultury a umění, osvojení si základních poznatků o prostředí, v němž dítě žije

#### **Uplatňovat návyky v základních formách společenského chování ve styku s dospělými i s dětmi**

- umět ve styku s dětmi i dospělými pozdravit, poprosit, požádat, poděkovat, rozloučit se, vyslechnout sdělení, střídat se v komunikaci,
- rozlišovat společensky nežádoucí chování, vnímat co je lež, nespravedlivost, ubližování, lhostejnost, agresivita, vulgarismy
- chápat podstatu hry a její pravidla, dodržovat pravidla her a jiných činností, hrát spravedlivě, nepodvádět, umět i prohrávat

#### **Adaptovat se na život ve škole, aktivně zvládat požadavky plynoucí z prostředí školy**

- cítit se plnohodnotným členem skupiny
- projevovat ohleduplnost a zdvořilost ke svým kamarádům i dospělým, vážit si jejich práce i úsilí

## ***I. Mateřská škola, Piaristická 137, Moravská Třebová,***

### ***okres Svitavy***

- reagovat na sociální kontakty druhých dětí otevřeně a zařazovat se mezi ně pomocí sociálně úspěšných strategií (vlídné přijetí, humor, projevení zájmu, akceptování či podání návrhů, nabídnutí spolupráce, pomoci, fair play)

#### **Dítě a svět**

**Cíl:** pochopení, že změny způsobené lidskou činností mohou prostředí chránit a zlepšovat, ale také poškozovat a ničit

**Mít povědomí o širším společenském, věcném, přírodním, kulturním i technickém prostředí i jeho dění v rozsahu praktických zkušeností a dostupných praktických ukázek v okolí dítěte**

- chápat základní pravidla chování pro chodce

#### **Pomáhat pečovat o okolní životní prostředí**

- uvědomovat si, že člověk a příroda se navzájem ovlivňují, že každý může svým chováním působit na životní prostředí (podporovat či narušovat zdraví, přírodní prostředí i společenskou pohodu)
- všimnout si nepořádku a škod, dbát o pořádek a čistotu, starat se o rostliny, zvládat drobné úklidové práce, nakládat vhodným způsobem s odpady, chápat význam třídění odpadu chránit přírodu v okolí, živé tvory apod.
- být citlivý k přírodě

**Cíl:** vytvoření povědomí o vlastní sounáležitosti se světem, se živou a neživou přírodou, lidmi, společnostmi, planetou Zemí

#### **Vnímat, že svět má svůj řád, že je rozmanitý a pozoruhodný**

- mít poznatky o planetě Zemi (např. o koloběhu vody, střídání denních i ročních období a jejich příčinách)

#### **Všimnout si změn a dění v nejbližším okolí**

- zajímat se, co se v okolí děje, všimnout si dění změn ve svém okolí (např. v přírodě), proměny komentovat, přizpůsobit oblečení – rozlišení pocitu chladu a tepla, chování
- ctít oslavy svátků, slavností

## **6.6.Pro radost je tu místa dost**

### **Základní charakteristika integrovaného bloku**

Přibližná délka - od května do konce června - cca 8 týdnů

Věková skupina - smíšená 2 až 7 let

Jaro je již v plném proudu a tak máme s dětmi více možností poznávat okolí, ve kterém žijeme. Zaměříme se na broučí mikrosvět a s lupou budeme pozorovat pestrý život v trávě. Prozkoumáváme město, jeho krásy, kulturní dědictví i budovy institucí. Uvědomíme si, kde žijeme, jaký je rozdíl mezi městem a vesnicí.

Oblíbeným tématem pro všechny je rodina – maminka, tatínek, babička a dědeček, kteří nám společně dávají základ do života. Děti poznávají souvislosti vztahů v rodině, kdo je strýc, kdo teta, bratranec, sestřenice....

Děti jsou v tomto bloku směřovány k uvědomování toho, že den se odehrává v opakujícím se režimu, že týdny mají své dny, že rok má svá roční období a roční období mají své měsíce. Že vše má svoji posloupnost, režim, řád a pravidla. A také zvedneme hlavu vzhůru ke hvězdám a ještě dále do vesmíru.

Společně zábavou oslavíme Den dětí – svátek všech dětí na Zemi i dětí všech ras a národností, což nás vede k respektu a poznávání jiných kultur. Vydáme se na také na výlety, užijeme si sportovní hry a s dojetím se rozloučíme s kamarády, kteří už příští rok půjdou do první třídy.

### **Příklady témat:**

- Tady jsem doma - moje město
- Kde bydlím, tam to znám
- Každý jsme jiný – národnosti
- Každý jsme jiný – vzhled, povahové vlastnosti – respekt jeden vůči druhému
- Moje rodina
- Moje milá maminko
- Země je kulatá
- Vzhůru ke hvězdám

## ***I. Mateřská škola, Piaristická 137, Moravská Třebová,***

### ***okres Svitavy***

- Co se děje v trávě
- Hurá do ZOO
- Kam se spolu podíváme? - výlety
- Sportujeme, neleníme
- MDD – všechny děti svátek slaví
- Loučíme se s kamarády
- Hurá na prázdniny – prevence dětských úrazů, bezpečné chování vůči cizím lidem

### **Dílčí kompetence**

#### **Kompetence k učení**

- má elementární poznatky o světě lidí, kultury, přírody i techniky, který dítě obklopuje, o jeho rozmanitostech a proměnách; orientuje se v řádu a dění v prostředí, ve kterém žije
- odhaduje své síly, učí se hodnotit svoje osobní pokroky i oceňovat výkony druhých
- uplatňuje získanou zkušenost v praktických situacích a v dalším učení

#### **Kompetence k řešení problémů**

- řeší problémy, na které stačí; známé a opakující se situace se snaží řešit samostatně (na základě nápodoby či opakování), náročnější s oporou a pomocí dospělého
- chápe, že vyhybat se řešení problémů nevede k cíli, ale že jejich včasné a uvážlivé řešení je naopak výhodou; uvědomuje si, že svoji aktivitou a iniciativou může situaci ovlivnit

### **Komunikativní kompetence**

- ví, že se lidé dorozumívají i jinými jazyky a že je možno se jim učit; má vytvořeny elementární předpoklady k učení se cizímu jazyku
- ovládá dovednosti předcházející čtení a psaní
- komunikuje v běžných situacích bez zábran a ostychu s dětmi i s dospělými; chápe, že být komunikativní, vstřícné, iniciativní a aktivní je výhodou

### **Sociální a personální kompetence**

- napodobuje modely prosociálního chování a mezilidských vztahů, které nachází v okolí
- je schopné chápat, že lidé se různí a umí být solidární k jejich odlišnostem
- ve skupině se dokáže prosadit, ale i podřídí, při společných činnostech se domlouvá a spolupracuje; v běžných situacích uplatňuje základní společenské návyky a pravidla společenského styku; je schopné respektovat druhé, vyjednávat, přijímat a uzavírat kompromisy

### **Činnostní a občanské kompetence**

- uvědomuje si svá práva i práva druhých, učí se je hájit a respektovat; chápe, že všichni lidé mají stejnou hodnotu
- ví, že není jedno, v jakém prostředí žije, uvědomuje si, že se svým chováním na něm podílí a že je může ovlivnit
- má základní dětskou představu o tom, co je v souladu se základními lidskými hodnotami a normami i co je s nimi v rozporu a snaží se podle toho chovat

### **Dítě a jeho tělo**

**Cíl:** rozvoj pohybových schopností a zdokonalování dovedností v oblasti hrubé i jemné motoriky (koordinace a rozsahu pohybu, dýchání, koordinace ruky a oka apod.), ovládání pohybového aparátu a tělesných funkcí

## ***I. Mateřská škola, Piaristická 137, Moravská Třebová,***

### ***okres Svitavy***

#### **Koordinovat lokomoci a další polohy a pohyby těla**

- běhat, skákat, udržovat rovnováhu na jedné noze
- vyrovnávat svalové dysbalance v běžném pohybu
- otočit se čelem vzad bez ztráty rovnováhy a orientace
- pohybovat se koordinovaně a jistě, a to i v různém přírodním terénu (např. v lese, na sněhu, v písku)

#### **Zacházet s běžnými předměty denní potřeby, hračkami, pomůckami, nástroji a materiály**

- kreslit, malovat, modelovat, vytrhávat, stříhat, lepit, vytvářet objekty z přírodních i umělých materiálů
- zacházet správně s jednoduchými rytmickými a hudebními nástroji (např. trianglem, bubínkem, chřestidly)

#### **Zvládat sebeobsluhu, uplatňovat základní kulturně hygienické a zdravotně preventivní návyky**

- pečovat o osobní hygienu, samostatně zvládat pravidelné běžné denní úkony (např. používat toaletní papír a splachovací zařízení, mýt si a utírat ruce, umět používat kapesník)
- samostatně se oblékat, svlékat, obouvat, zapnout knoflíky, zipy, zavázat tkaničky
- samostatně jíst, používat příbor, nalít si nápoj, popř. polévku, používat ubrousek

#### **Cíl: rozvoj fyzické i psychické zdatnosti**

#### **Zvládnout základní pohybové dovednosti a prostorovou orientaci, běžné způsoby pohybu v různém prostředí**

- užívat různé pomůcky k pohybu (tříkolky, koloběžky, odrážedla)
- být pohybově aktivní po delší dobu (10 minut a více) v řízené i spontánní aktivitě

## ***I. Mateřská škola, Piaristická 137, Moravská Třebová,***

### ***okres Svitavy***

#### **Chovat se obezřetně při setkání s cizími a neznámými osobami**

- projevovat bezpečný odstup vůči cizím osobám
- bránit se projevům násilí
- vědět, jak se vyhnout nebezpečí (být opatrné, obezřetné, kam se v případě potřeby obrátit o pomoc, koho přivolat)

#### **Pojmenovat části těla a některé orgány, znát základní pojmy užívané ve spojení se zdravím, pohybem a sportem**

- mít poznatky o narození, růstu těla a jeho základních proměnách

#### **Dítě a jeho psychika**

##### **❖ *Jazyk a řeč***

**Cíl:** rozvoj komunikativních dovedností (verbálních i neverbálních) a kultivovaného projevu

#### **Připravuje se pro život v mnohojazyčné evropské společnosti**

- znát, že lidé se dorozumívají i jinými jazyky a že je možno se jim učit
- vnímat jednoduché písně, rýmy, popěvky v cizím jazyce

#### **Vést rozhovor, formulovat otázky, odpovídat, slovně reagovat**

- dodržovat pravidla konverzace a společenského kontaktu – řečovou kázeň (např. dokázat naslouchat druhým, vyčkat, až druhý dokončí myšlenku, sledovat řečníka i obsah, dokázat zformulovat otázku, samostatně a smysluplně odpovědět na otázku, umět komentovat zážitky a aktivity, posuzovat slyšené)
- vyčlenit hlásku na počátku a na konci slova
- používat jednoduchá souvětí, vyjádřit myšlenku, nápad, mínění, popsat situaci, událost, vyjádřit svoje pocity, prožitky

# ***I. Mateřská škola, Piaristická 137, Moravská Třebová,***

## ***okres Svitavy***

### ***❖ Poznávací schopnosti a funkce, představivost a fantazie, myšlenkové operace***

**Cíl:** vytváření základů pro práci s informacemi

**Vědomě využívat všech smyslů, záměrně pozorovat, postřehovat, všimat si (nového, změněného, chybějícího)**

- zaregistrovat změny ve svém okolí (všimnout si a rozpoznat, co se změnilo např. ve třídě, na kamarádovi, na obrázku)
- sluchem rozlišit slova, slabiky, počáteční slabiky a hlásky ve slovech

**Naučit se nazpaměť krátké texty, záměrně si zapamatovat a vybavit**

- udržet pozornost i při méně atraktivních činnostech
- zapamatovat si krátké říkanky, rozpočítadla, jednoduché básničky, písničky a reprodukovat je, přijmout jednoduchou dramatickou úlohu

**Zaměřovat se na to, co je z poznávacího hlediska důležité**

- pochopit význam piktogramu (např. pravidla chování a označení nebezpečí (elektrina, zákaz rozdělávání ohně, koupání, skákání do vody, chování vůči cizím lidem)

**Chápat prostorové pojmy, elementární časové pojmy**

- rozlišovat roční období léto i jejich typické znaky

**Nalézat nová řešení nebo alternativní k běžným**

- přicházet s vlastními nápady
- zacházet s předměty digitální technologie, využívat nejzákladnější funkce počítače (zapnout-vypnout, práce s myší, jednoduchou klávesnicí)

## ***I. Mateřská škola, Piaristická 137, Moravská Třebová,***

### ***okres Svitavy***

#### ***❖ Sebepojetí, city, vůle***

**Cíl:** poznávání sebe sama, rozvoj pozitivních citů ve vztahu k sobě (uvědomění si vlastní identity, získání sebevědomí, sebedůvěry, osobní spokojenosti)

#### **Vyjádřit svůj souhlas, umět říci ne v konkrétní situaci**

- zapojovat se do činností, komunikovat a kooperovat s dětmi i se známými dospělými, odmítnout neznámé dospělé
- umět se rozhodovat o svých činnostech (samostatně se rozhodovat, co udělat, jak se zachovat, i o tom, co neudělat, co odmítnout, čeho se neúčastnit)

#### **Uvědomovat si svoje možnosti a limity**

- reagovat přiměřeně dané situaci (odmítat agresi, přijímat vzor společenského chování, umět se podřídit)

#### **Těšit se z hezkých a příjemných zážitků, přírodních a kulturních krás i setkávání se s uměním**

- přirozeně projevoval radost z poznání a zvládnutého (radovat se, že umí píseň, básničku, ukazuje obrázek, předvádí taneček, výrobek)

#### **Dítě a ten druhý**

**Cíl:** posilování prosociálního chování ve vztahu k ostatním lidem (v rodině, v mateřské škole, v dětské herní skupině apod.)

#### **Navazovat kontakty s dospělým**

- obracet se na dospělého o pomoc, radu atd.
- rozlišovat vhodnost oslovování i tykání a vykání

#### **Přirozeně a bez zábran komunikovat s druhým dítětem**

- aktivně komunikovat s druhými dětmi bez vážnějších problémů (vyprávět, povídat, poslouchat, naslouchat druhému)
- vyjednávat s dětmi i dospělými ve svém okolí, domluvit se na společném řešení
- spolupracovat při hrách a aktivitách nejrůznějšího zaměření, být ostatním partnerem

## ***I. Mateřská škola, Piaristická 137, Moravská Třebová,***

### ***okres Svitavy***

**Uvědomovat si svá práva ve vztahu k druhému, přiznávat stejná práva druhým a respektovat je**

- uvědomit si vztahy mezi lidmi (kamarádství, přátelství, vztahy mezi pohlavími, úcta ke stáří)
- respektovat rozdílné schopnosti
- cítit sounáležitost s ostatními

**Cíl:** ochrana osobního soukromí a bezpečí ve vztazích s druhými dětmi i dospělými

**Odmítnout komunikaci, která je dítěti nepříjemná**

- chápat, že každý je jiný, jinak vypadá, jinak se chová, něco jiného umí či neumí a že je to přirozené
- nepříjemný kontakt a komunikaci dokázat odmítnout
- bránit se projevům násilí jiného dítěte (nenechat si ubližovat, nenechat se šidit, bránit se posmívání, ohradit se proti tomu)

### **Dítě a společnost**

**Cíl:** rozvoj schopnosti žít ve společenství ostatních lidí (spolupracovat, spolupodílet se), přináležet k tomuto společenství (ke třídě, k rodině, k ostatním dětem) a vnímat a přijímat základní hodnoty v tomto společenství uznávané

**Utvořit si základní dětskou představu o pravidlech chování a společenských normách, co je v souladu s nimi a co proti nim a ve vývojově odpovídajících situacích se podle této představy chovat**

- pojmenovat povahové vlastnosti
- pochopit funkci rodiny a jejích členů

**Vnímat umělecké a kulturní podněty, hodnotit svoje zážitky**

- v kulturních místech (např. divadle, galerii, muzeu atd.) respektovat dohodnutá pravidla a nerušit ostatní při vnímání umění
- všimnout si kulturních památek kolem sebe (pomník, hrad, zámek, zajímavá stavba atd.)

## ***I. Mateřská škola, Piaristická 137, Moravská Třebová,***

### ***okres Svitavy***

**Vyjadřovat se prostřednictvím hudebních a hudebně pohybových činností, zvládat základní hudební dovednosti vokální i instrumentální**

- vyjadřovat se zpěvem, hrou na jednoduché rytmické či hudební nástroje, hudebně pohybovou činností (viz výše)

**Cíl:** vytváření povědomí o existenci ostatních kultur a národností

**Pochopit, že každý má ve společenství (v rodině, ve třídě, v herní skupině) svoji roli, podle které je třeba se chovat**

- vnímat odlišnosti mezi dětmi a podle toho přizpůsobovat i své přístupy
- navazovat s dětmi vztahy, mít ve skupině své kamarády, udržovat a rozvíjet s nimi přátelství
- být schopné přistoupit na jiný názor porozumět potřebám druhých, přijmout společné návrhy, podřídit se rozhodnutí skupiny a přizpůsobit se společnému programu

### **Dítě a svět**

**Cíl:** seznamování s místem a prostředím, ve kterém dítě žije, a vytváření pozitivního vztahu k němu

**Orientovat se bezpečně ve známém prostředí i v životě tohoto prostředí**

- mít poznatky o své zemi, (znát název státu, státní vlajku, hymnu, prezidenta, hlavní město, významné svátky a události)
- mít poznatky o planetě Zemi, vesmíru apod. (např. střídání denních i ročních období a jejich příčinách, některých planetách)

**Porozumět, že změny jsou přirozené a samozřejmé, přizpůsobovat se jim**

- vědět, že se stále něco děje, že všechno kolem plyne, vyvíjí se a proměňuje běžně proměnlivé okolnosti v mateřské škole vnímat jako samozřejmé a přirozeně se tomuto dění přizpůsobovat

***I. Mateřská škola, Piaristická 137, Moravská Třebová,***

***okres Svitavy***

**Rozlišovat aktivity, které mohou zdraví okolního prostředí podporovat a které je mohou poškozovat**

- znát, co je škodlivé a nebezpečné (různé nástrahy a rizika ve spojení s přírodou) i neovlivnitelné – vítr, déšť záplavy, teplo, sucho, mrazy), co může ohrožovat zdravé životní prostředí
- spoluvytvářet pohodu prostředí (cítit se spokojeně a bezpečně)

**Cíl: poznávání jiných kultur**

**Mít povědomí o širším společenském, věcném, přírodním, kulturním i technickém prostředí i jeho dění v rozsahu praktických zkušeností a dostupných praktických ukázek v okolí dítěte**

- mít poznatky o existenci jiných zemí, národů a kultur (znát typické znaky některých významných národů - přírodní podmínky, oblečení, zvyky, strava, stavby, kde co roste, nebo se pěstuje, žijí zvířata apod.)

## **7. Třídní vzdělávací program**

### **Základní doporučení**

TVP vychází ze ŠVP PV a z vyhodnocení předchozího období, které je doplňováno o myšlenky, zkušenosti, praktické doporučení, informace a další podněty.

TVP musí být zpracován písemnou formou, je to plán, který se může měnit podle podmínek, aktuální situace a potřeb dětí.

### **Obsah TVP**

- 1) Úvod a vize TVP
- 2) Charakteristika třídy, věcné podmínky
- 3) Seznam dětí
- 4) Věkové kategorie dětí
- 5) Značky dětí
- 6) Organizace dne
- 7) Pravidla společného soužití ve třídě
- 8) Vzdělávání dětí se spec.vzdělávacími potřebami
- 9) Vzdělávání dětí s odloženou školní docházkou
- 10) Spolupráce s rodiči
- 11) Spolupráce s institucemi a odborníky
- 12) Rutinní činnosti
- 13) Integrované bloky a náměty pro týdenní témata
- 14) Přehledy

### **Charakteristika třídy, věcné podmínky**

Pedagogové vypracují stručnou analýzu třídy (vybavení třídy), věkového složení dětí, počet dětí s OŠD, počet dětí se spec.vzdělávacími potřebami, zaměření učitelek, přítomnost asistenta.

### **Organizace dne**

TVP je tvořen a realizován tak, aby se všechny režimové a vzdělávací činnosti prolínaly a byly dobře sladěny. Pravidelně je zařazován komunikativní kruh.

## ***I. Mateřská škola, Piaristická 137, Moravská Třebová,***

### ***okres Svitavy***

#### **Pravidla společného soužití ve třídě**

Pravidla jsou vytvářena společně s dětmi, jsou smysluplná, funkční a aktuální k dané třídě a k dění na třídě.

Děti chápou jejich význam a smysl dodržování.

Většinou se jedná o pravidla návyková, hygienická, bezpečnostní, avšak nejdůležitější jsou pravidla soužití – společenská.

#### **Společná pravidla pro tvorbu TVP**

TVP je otevřený pracovní plán, který vychází ze ŠVP PV.

Tvoří jej pedagogové zvláště pro každou třídu, aby pedagog měl možnost dostatečně respektovat vzdělávací potřeby, možnosti dětí ve třídě. Je vytvářený, respektive dotvářený, postupně. Integrované bloky se nemusí připravovat na celý rok dopředu, postačí připravit blok následující, a to v návaznosti na průběh a výsledky bloku předchozího. Dále bereme v úvahu i zájmy a nápady dětí.

Pedagog v TVP konkretizuje obsah jednotlivých integrovaných bloků, jejich cíle, činnosti, výstupy a kompetence.

Promýšlí, jak blok rozvine, plánuje si způsob i postup jeho realizace (volí odpovídající formy, metody a prostředky, rozhoduje se, čím začne apod.). Zvažuje i to, co bude sledovat, čeho si bude všimnout, aby měl zpětnou vazbu a mohl plánovat další postup.

#### **Portfolia dítěte**

Pedagogové založí „*osobní složku*“ dítěte, při jeho vstupu do MŠ. Průběžně plní s dítětem úkoly k diagnostickému listu, který je ukazatelem pro souměrný vývoj dítěte ve všech oblastech.

Přikládají poznámky o individuálních potřebách dítěte, jeho silných a slabých stránkách, jeho zálibách a přednostech. Podle potřeby i zprávy od odborníků, logopedie, PPP, SPC.

Pokud je školským poradenským zařízením uložen pro dítě IVP, pedagog jej vypracuje.

Značná část těchto materiálů a informací je osobní povahy, musí se s nimi tudíž zacházet jako s důvěrnými informacemi.

***I. Mateřská škola, Piaristická 137, Moravská Třebová,***

***okres Svitavy***

Pedagogové také při vstupu dítěte do MŠ založí „**portfolio na pracovní listy**“. V této složce pedagogové postupně zakládají pracovní, zábavné, grafomotorické listy, ale i volnou kresbu dětí, možné doložit i výkresy dítěte. Z těchto uložených listů, které mapují a dokládají vývoj dítěte, vytvoří složku, kterou dítěti předají při odchodu z MŠ.

**Portfolio pedagogů**

Portfolio pedagogů je osobní metodický zásobník pedagogů. Obsahuje různé písničky, básničky, metodické materiály, materiály či osobní poznámky.

## **8. Evaluace**

Evaluace - hodnocení, nám poskytuje zpětnou vazbu, která umožňuje rozpoznat chyby a tím zkvalitnit proces vzdělávání.

Pedagog průběžně hodnotí, co děti zaujalo, co se naučily, jaké cíle byly splněny, co se povedlo a co ne a proč. Sleduje přínos pro děti. Poznává si závěry pro další činnosti. Kontroluje a hodnotí především sám sebe, a to za účelem plánování dalšího postupu. Evaluuje průběžně – a to po ukončení jednoho tématu a po ukončení integrovaného bloku.

Dále do TVP zpracovává případné alternativní programy a projekty dané třídy, plány kroužků, třídní plán akcí a další.

Pedagogové ve třídách průběžně hodnotí týdenní témata a integrované bloky vždy po jejich ukončení. A na závěr hodnotí celý uplynulý školní rok.

K tomuto hodnocení slouží vytvořené tabulky. Hodnocení se zakládá do TVP PV.